

---

---

**Slovenský systém certifikácie lesov – popis  
a súvislosti**



**PEFC Slovensko**

T. G. Masaryka 24  
960 01 Zvolen

Tel: (0)45 5206 444, Fax: (0)45 5206 050  
E-mail: [info@pefc.sk](mailto:info@pefc.sk), Web: [www.pefc.sk](http://www.pefc.sk)

**Copyright**

© PEFC Slovensko 2025

Autorské práva na tento dokument má PEFC Slovensko. Dokument je voľne dostupný z web stránky PEFC Slovensko alebo na požiadanie.

Žiadna časť tohto dokumentu nesmie byť zmenená alebo upravená, rozširovaná alebo kopírovaná žiadnym spôsobom alebo prostriedkami pre komerčné účely bez súhlasu PEFC Slovensko.

Oficiálny jazyk dokumentu je slovenčina. V prípade nesúladu medzi viacerými verziami dokumentu je platná jeho anglická verzia, ktorú schválila Rada PEFC.

**Názov dokumentu:** Slovenský systém certifikácie lesov – popis a súvislosti

**Označenie dokumentu:** TD SFCS 1001:2021, Vydanie 1

**Schválené:** Valné zhromaždenie PEFC Slovensko

**Dátum:** 1.8.2025

**Dátum vydania:** 1.8.2025

**Dátum účinnosti:** 1.8.2025

**Dátum prechodného obdobia:** 31.12.2025

**Dátum nasledujúceho periodického preskúmania:** 11.11.2026

## OBSAH

Predhovor .....	4
Úvod .....	5
1 Rozsah.....	8
2 Definície a skratky .....	8
2.1 Definície .....	8
2.2 Skratky .....	15
3 Charakter a súvislosti lesníctva v SR .....	17
3.1 Hospodárska úprava lesov a program starostlivosti o lesy (PSL).....	17
4 Organizačné usporiadanie PEFC Slovensko .....	20
5 Štruktúra dokumentácie SFCS .....	21
5.1 Technické dokumenty SFCS .....	21
5.2 Normatívne dokumenty .....	21
6 Normatívne základy pre tvorbu Slovenského systému certifikácie lesov .....	21
6.1 Národný normatívny základ .....	21
6.2 Medzinárodné požiadavky Rady PEFC .....	22
6.3 Medzinárodné konvencie ILO .....	23
6.4 Ostatné medzinárodné konvencie .....	23
6.5 Medzinárodné normy .....	24
6.6 Certifikačné kritéria .....	24
7 Dôveryhodnosť a nezávislosť .....	25
8 Proces tvorby a revízie dokumentov .....	26
8.1 Tvorba dokumentov .....	26
8.2 Periodické preskúmanie dokumentov .....	26
8.3 Revízia dokumentov .....	26
8.4 Prechodné obdobie .....	26
9 Certifikácia lesov .....	27
9.1. Skupinová certifikácia .....	27
10 Certifikácia spotrebiteľského reťazca .....	28
11 PEFC ochranné známky .....	28
12 Postupy certifikácie .....	29
13 Akreditácia a PEFC notifikácia .....	30
14 Odvolania, sťažnosti a riešenia sporov .....	30

## Predhovor

Produkty s PEFC vyhláseniami a značkami poskytujú záruku, že surovina použitá pri ich výrobe pochádza z trvalo udržateľne obhospodarovaných lesov a z drevín rastúcich na nelesných pozemkoch, recyklovaných a kontrolovaných zdrojov.

Dokument „Slovenský systém certifikácie lesov – popis a súvislosti“ bol vypracovaný v rámci revízneho procesu v otvorenom, transparentnom a konzultačnom procese založenom na princípe konsenzu za účasti širokého spektra záujmových skupín.

Materiál bol predložený národnému riadiacemu orgánu Slovenského systému certifikácie lesov na formálne hlasovanie. Schválený bol ako technický dokument SFCS 1001:2021, Vydanie 1 dňa 1.18.2025.

Národným riadiacim orgánom Slovenského systému certifikácie lesov je PEFC Slovensko, ktoré tvoria zástupcovia z oblasti lesného hospodárstva, drevospracujúceho priemyslu a ostatných záujmových skupín.

PEFC SK podporuje rovnosť pohlaví. Takže každý termín v tomto dokumente, ktorý sa vzťahuje ku konkrétnej osobe (napr. obhospodarovateľ, vlastník, účastník) zahŕňa rovnako ženy a mužov, bez ďalšieho zdôrazňovania.

Tento dokument ruší a nahrádza technický dokument *TD SFCS 1001:2021 Slovenský systém certifikácie lesov – popis a súvislosti*.

## Úvod

### Program pre vzájomné uznávanie certifikácie lesov (PEFC)

PEFC je vedúcou globálnou alianciou regionálnych a národných lesných certifikačných systémov. Ako nezávislá, medzinárodná, nezisková a mimovládna organizácia sa venujeme podpore trvalo udržateľného obhospodarovania lesov, prostredníctvom certifikácie treťou stranou.

PEFC pôsobí v celom dodávateľskom reťazci lesných produktov s cieľom podporovať zodpovedné postupy v lese a zabezpečiť, aby sa drevné a nedrevné lesné produkty vyrábali s ohľadom na najvyššie ekologické, sociálne a etické štandardy. Riešenia založené na lese ponúkajú prísľub na dosiahnutie viac udržateľného sveta.

Základným presvedčením PEFC je, že certifikácia lesov musí prebiehať na miestnej úrovni. Zabezpečenie prístupu malých vlastníkov lesov k certifikácii je jedným z jej priorít. Majitelia relatívne malých pozemkov čelia špecifickým výzvam a PEFC certifikačný systém im poskytuje potrebné riešenia.

Ako zastrešujúca organizácia uznáva PEFC regionálne alebo národné systémy certifikácie lesov, ktoré boli vypracované za účasti všetkých záujmových skupín a prispôsobené miestnym prioritám a podmienkam.

Regionálne a národné systémy sa tvoria na lokálnej úrovni, no je potrebné aby boli schválené na úrovni medzinárodnej. Na zabezpečenie súladu s medzinárodnými požiadavkami sa všetky regionálne a národné systémy certifikácie lesov podrobia dôkladnému posúdeniu treťou stranou podľa minimálnych požiadaviek PEFC na trvalú udržateľnosť, predtým, ako sú uznané.

### Minimálne požiadavky PEFC na trvalú udržateľnosť – tvorba globálnych štandardov

Vypracovávanie medzinárodných štandardov a návodov patrí k základným činnostiam, ktorým sa PEFC venuje. Tieto sa nazývajú minimálne požiadavky PEFC na trvalú udržateľnosť. Tieto štandardy tvoria základ takmer všetkých ostatných činností PEFC, od poskytovania certifikačných riešení na hodnotenie súladu s požiadavkami štandardu a schvaľovanie národných systémov.

Každý štandard prechádza podrobným a dôsledným vývojovým procesom a je preskúmaný najneskôr po piatich rokoch a revidovaný podľa potreby. V rámci tohto procesu sú zastúpené rôzne záujmové skupiny, čo zabezpečuje, že jeden názor nie je dominantný a teda, že proces vývoja alebo revidovania štandardov je konsenzuálny, otvorený a transparentný.

PEFC ponúka širokú škálu príležitostí a možností, ktoré zabezpečujú, že každý záujemca sa môže zapojiť a byť informovaný o aktuálnom dianí, prostredníctvom nasledovného:

- Účasť v pracovnej skupine pre tvorbu štandardov. Pracovné skupiny sú najsilnejšou inštitúciou v procese, pretože účastníci sú zodpovední za jadro revíznej práce.
- Expertné fóra, otvorené pre verejnosť, informujú pracovnú skupinu.
- Pravidelné aktualizácie, publikované na webových stránkach PEFC a šírené prostredníctvom newsletterov a kanálmi sociálnych médií, informujú každého.
- Konferencie a dialógy záujmových skupín, môžu ponúknuť ďalšie príležitosti prispieť k procesu.
- Dokument určený na verejné pripomienkovanie musí byť zverejnený minimálne 60 dní.

Vyžaduje, aby všetka technická dokumentácia bola formálne schválená Radou riaditeľov PEFC a rovnako členmi asociácie. Ani jeden z týchto dvoch orgánov nemá možnosť upravovať konečný návrh predložený pracovnou skupinou; môžu ho schváliť alebo odmietnuť ako celok. Schválené PEFC štandardy sú publikované na webovej stránke PEFC spolu so správou o tvorbe štandardu, ktorá poskytuje komplexné informácie o procese tvorby.

### Regionálne a národné systémy certifikácie lesov – prispôsobenie štandardom miestnym podmienkam

Lokálne prispôbovanie globálnych štandardov sa uskutočňuje prostredníctvom regionálnych a národných systémov certifikácie lesov. Tieto systémy certifikácie lesov načrtávajú pravidlá, postupy a kritériá riadenia pre vykonávanie certifikácie lesov na regionálnej, národnej alebo nižšej ako národnej úrovni. Zahŕňajú škálu noriem a príručiek, ako sú požiadavky na trvalo udržateľné obhospodarovanie lesov, skupinová certifikácia, a mnoho ďalších.

Pomocou regionálnych a národných systémov PEFC zabezpečuje, aby požiadavky trvalo udržateľného obhospodarovania lesa boli v každej krajine prispôsobené konkrétnym podmienkam lesných ekosystémov, právnomu a administratívnomu rámcu, sociálno-kultúrnemu kontextu a ďalším relevantným faktorom.

Tým sa zabezpečí aj to, aby boli v procese zastúpené všetky záujmové skupiny, ktoré sa podieľajú na určovaní toho, čo znamená trvalo udržateľné obhospodarovanie lesov v kontexte ich krajiny a ako sa dá najlepšie implementovať na lokálnej úrovni. Otázky, ktoré sú relevantné na lokálnej úrovni ale nie sú obsiahnuté v rámci minimálnych požiadaviek PEFC na trvalú udržateľnosť, sú prirodzene zahrnuté do týchto štandardov. To je kľúčom úspechu PEFC, pretože umožňuje tým, ktorí hospodária v lesoch, aby to robili v súlade so štandardmi, na ktorých vypracovaní sa sami podieľali.

Rovnako ako procesy vytvárania štandardov na medzinárodnej úrovni sa regionálne, národné alebo sub-národné štandardy, rozvíjajú prostredníctvom pracovných skupín s vyváženým zastúpením záujmových skupín, ideálne tak, ako sú definované v Agende 21 OSN. Tieto procesy musia byť konsenzuálne, otvorené a transparentné, bez dominancie jedného záujmu, s dostatočným priestorom na zapojenie sa.

### **PEFC proces schvaľovania – zabezpečenie zosúladenia regionálnych, národných a sub-národných štandardov s minimálnymi požiadavkami PEFC na trvalú udržateľnosť**

Za účelom zabezpečiť dôsledné uplatňovanie požiadaviek na regionálnej, národnej a sub-národnej úrovni, prechádzajú všetky systémy certifikácie lesov, ktoré žiadajú o uznanie PEFC, komplexným, nezávislým a dôkladným procesom hodnotenia a zabezpečovania kvality. Tento proces trvá v priemere 9 mesiacov a obsahuje tieto prvky:

- a) Nezávislé posúdenie, ktoré hodnotí súlad systému s požiadavkami PEFC a obsahuje verejné konzultácie.
- b) Proces zabezpečovania kvality.
- c) Po úspešnom absolvovaní procesov hodnotenia a zabezpečovania kvality, valné zhromaždenie PEFChlasuje o jeho schválení.

Dokumentácia týkajúca sa všetkých uznaných systémov, vrátane úplnej hodnotiacej správy je verejne prístupná na internetovej stránke PEFC.

Prostredníctvom tohto procesu môže PEFC zabezpečiť, aby boli všetky uznané štandardy v súlade s globálne prijatými minimálnymi požiadavkami PEFC na trvalú udržateľnosť. Z praktického hľadiska to znamená, že drevné alebo nedrevné produkty lesa certifikované systémom certifikácie lesov sa považujú za PEFC certifikované kdekoľvek na svete a ak sú predávané prostredníctvom certifikovaného spotrebiteľského reťazca sú spôsobilé na to, aby boli označené značkou PEFC.

### **Certifikácia – preukázanie súladu s požiadavkami štandardov**

Certifikácia je proces, ktorý potvrdzuje či jednotlivci alebo organizácie, ktoré chcú získať PEFC certifikát, sú v súlade s požiadavkami, či už sa jedná o certifikáciu lesného hospodárstva alebo certifikácie spotrebiteľského reťazca.

Dôveryhodná certifikácia vyžaduje, aby rozhodnutia o certifikácii boli nestranné, nezávislé a kompetentné. To znamená, že certifikácia a akreditácia musia byť úplne oddelené, aby sa eliminovalo riziko konfliktu záujmov a zabezpečila sa najvyššia úroveň spôsobilosti:

- Základným prístupom je, že proces vymedzenia požiadaviek na certifikáciu v spolupráci so záujmovými skupinami, je zastrešený PEFC systémom certifikácie lesov alebo regionálnym a národným systémom certifikácie lesov.
- Certifikáciu a teda proces kontroly, či obhospodarovateľ lesa alebo spoločnosť spĺňa požiadavky spojené s certifikáciou, vykonáva certifikačný orgán.
- Akreditáciu a teda hodnotenie spôsobilosti certifikačného orgánu, vykonáva akreditačný orgán s členstvom v Medzinárodnom akreditačnom fóre (IAF) alebo v regionálnej akreditačnej skupine IAF.

Subjekty, ktoré chcú získať certifikáciu PEFC, sú povinné preukázať svoju zhodu so schválenými štandardmi PEFC. Ak sa zhoda preukáže, certifikačný orgán vydá certifikát, ktorý je platný na obdobie až päť rokov, po uplynutí tohto obdobia je potrebná recertifikácia.

Dodatočné kontroly sa vykonávajú prostredníctvom ročných dozorových auditov s cieľom proaktívne overovať priebežný súlad s požiadavkami. Iba v prípade ak postupy a operácie neustále spĺňajú požiadavky schválených PEFC štandardov, získavajú subjekty právo používať PEFC vyhlásenia a značku PEFC.

Sťažnosti a odvolania voči certifikovaným subjektom sa riešia pomocou príslušných postupov na riešenie sťažností a odvolaní, ktoré boli zavedené certifikačným orgánom. Problémy, ktoré zostanú na tejto úrovni nevyriešené, by mali byť vznesené za pomoci príslušných mechanizmov sťažností a odvolaní príslušných vnútroštátnych akreditačných orgánov následne treťostupňovo s IAF.

Ak certifikovaný subjekt nespĺňa požiadavky PEFC, jeho certifikát môže byť pozastavený alebo zrušený. Ak sa usúdi, že certifikačný orgán alebo akreditačný orgán nerozhodol v oblasti sťažnosti vhodne, riskuje stratu svojej licencie.

# 1 Rozsah

Tento dokument podáva ucelené informácie o podstate a súvislostiach certifikácie lesov a spotrebiteľského reťazca. Vymedzuje základné definície, prvky a postupy, úlohy, povinnosti a previazanosť zúčastnených strán v procese certifikácie tak, ako sú určené v medzinárodných dokumentoch Rady PEFC.

## 2 Definície a skratky

### 2.1 Definície

Na účely tohto dokumentu platia termíny a definície uvedené v ISO/IEC Guide 2 spolu s nasledovnými definíciami:

**Akreditácia:** atestácia treťou stranou týkajúca sa orgánu posudzovania zhody, ktorá slúži ako oficiálny dôkaz kompetentnosti plniť špecifické úlohy posudzovania zhody (STN EN ISO/IEC 17000).

**Akreditačný orgán:** autoritatívny orgán, ktorý vykonáva akreditáciu (STN EN ISO/IEC 17000).

**Audit:** Systematický, nezávislý a zdokumentovaný proces získavania záznamov, konštatovaní faktov alebo iných dôležitých informácií a ich objektívneho posudzovania s cieľom určiť rozsah, v akom sa splnili určené požiadavky (STN EN ISO/IEC 17000).

**Audítor:** osoba s preukázanými osobnými vlastnosťami a kompetentnosťou vykonávať audit (STN EN ISO 9000).

**Audítorský tím:** jeden alebo viacero audítorov vykonávajúcich audit, podporovaných podľa potreby technickými expertmi (STN EN ISO 9000).

**Certifikácia:** atestácia treťou stranou týkajúca sa produktov, procesov, systémov alebo osôb (STN EN ISO/IEC 17000).

**Certifikácia lesa:** proces slúžiaci na posúdenie zhody obhospodarovania lesov vo vzťahu ku kritériám obsiahnutým v štandarde obhospodarovania lesov.

**Certifikát zhody:** dokument vydaný v súlade s pravidlami certifikačného systému potvrdzujúci, že identifikovaný výrobok, proces alebo systém splnili určené požiadavky.

**Certifikačný orgán:** nezávislá tretia strana, ktorá posudzuje a certifikuje organizácie s ohľadom na štandardy obhospodarovania lesov alebo COC prípadne ďalšej dokumentácie, ktorá je v rámci systému požadovaná.

**Certifikované územie (výmera):** územie lesov pokryté systémom TUOL podľa PEFC štandardu TOUL (TD SFCS 1003). V kontexte skupinovej certifikácie predstavuje certifikované územie sumu výmer lesov účastníkov a pokrytých skupinovým certifikátom.

**Degradované lesy:** Pozemky s dlhodobým významným znížením celkového potenciálu ponuky prínosu lesov, ktoré zahŕňajú ukladanie uhlíka, drevo, biodiverzitu a ostatné produkty a služby (definícia vychádza z FAO 2003).

**Degradácia lesov:** Štrukturálne zmeny lesného porastu v podobe konverzie:

- a) pralesov alebo prirodzene sa obnovujúcich lesov na lesné plantáže alebo inú pôdu porastenú drevinami, alebo
- b) pralesov na lesy z umelej obnovy.

**Dohoda (konsenzus):** všeobecný súhlas, ktorý sa charakterizuje tým, že žiadna z dôležitých zainteresovaných strán nemá odôvodnené námietky voči podstatným otázkam, a procesom, ktorý sa snaží zohľadniť stanoviská všetkých zainteresovaných strán a zmierniť akékoľvek protichodné argumenty. Dohoda nemusí znamenať jednomyselnosť (STN EN 45020).

**Dokument potvrdzujúci účasť v skupinovej certifikácii lesa:** osvedčenie o účasti na skupinovej certifikácii, ktoré vydá účastníkom skupiny zástupca skupiny.

*Poznámka:* Takýmto dokumentom môže byť napríklad sub-certifikát alebo potvrdenie na účasti.



**Dozorný audit:** audit na mieste, ktoré nemusia nevyhnutne zahŕňať audit celého systému.

**Dôkazy auditu:** záznamy, konštatovania skutočnosti alebo iné informácie, týkajúce sa kritérií auditu, ktoré sú verifikovateľné (STN EN ISO 9000)

**Dreviny rastúce na nelesných pozemkoch (TOF - trees outside forests):** stromy rastúce mimo lesných pozemkov. Tieto pozemky sú v Katastri nehnuteľností vedené ako poľnohospodársky pôdny fond, zastavané plochy a ostatné plochy.

**Ekologicky dôležité lesné oblasti:** Lesné oblasti, ktoré

- a) zahŕňajú chránené, vzácne, citlivé alebo reprezentatívne lesné ekosystémy
- b) zahŕňajú významné koncentrácie endemických druhov a biotopov ohrozených druhov, ako sú definované v uznaných referenčných zoznamoch
- c) obsahujú ohrozené alebo chránené genetické zdroje in situ
- d) prispievajú k celosvetovo, regionálne a národne významným veľkoplošným územiám s prirodzenou distribúciou a početnosťou prírodne vyskytujúcich sa drevín
- e) lesy pod hornou hranicou lesa, lesy významne prispievajúce k ochrane pred eróziou alebo zosuvmi pôdy, lesy v pramenných oblastiach a mokradiach a brehové porasty.

**Ekologicky dôležité nelesné oblasti:** Nelesné oblasti, ktoré

- a) zahŕňajú chránené, vzácne, citlivé alebo reprezentatívne nelesné ekosystémy
- b) zahŕňajú významné koncentrácie endemických druhov a biotopov ohrozených druhov, ako sú definované v uznaných referenčných zoznamoch
- c) obsahujú ohrozené alebo chránené genetické zdroje in situ
- d) prispievajú k celosvetovo, regionálne a národne významným veľkoplošným územiám s prirodzenou distribúciou a početnosťou prírodne vyskytujúcich sa drevín.

**Ekosystémové služby:** Benefity získavané z ekosystémov. Patrí sem zásobovanie potravinami, vodou, drevom a vláknami; regulačné služby, ktoré ovplyvňujú klímu, záplavy, choroby, odpady a kvalitu vody; kultúrne služby ktoré poskytujú rekreačné, estetické a duchovné výhody; a podporné služby ako je tvorba pôdy, fotosyntéza, ovplyvňovanie odtoku vody z krajiny, ovplyvňovanie biodiverzity a cyklus živín (Millennium Ecosystem Assessment 2005).

**Geneticky modifikované dreviny:** dreviny, v ktorých bol genetický materiál zmenený spôsobom, ktorý sa prirodzene nedosahuje párením alebo prirodzenou rekombináciou, berúc do úvahy platné právne predpisy poskytujúce špecifickú definíciu geneticky modifikovaných organizmov.

*Poznámka 1:* Za genetickú modifikáciu, ktorej výsledkom sú geneticky modifikované dreviny sa považujú nasledovné techniky (Smernica EU 2001/18/EC):

1) techniky rekombinantnej nukleovej kyseliny, zahŕňajúce tvorbu nových kombinácií genetického materiálu, vloženie molekúl nukleovej kyseliny produkovaných akýmkoľvek prostriedkom mimo organizmus, do akéhokoľvek vírusu, bakteriálneho plazmidu alebo iného vektorového systému a ich začlenenie do hostiteľského organizmu, v ktorom sa prirodzene nevyskytujú ale v ktorých sú schopné ďalšieho množenia;

2) techniky zahŕňajúce priame zavedenie dedičného materiálu pripraveného mimo organizmu do organizmu, vrátane mikro-injektáže, makro-injektáže, a mikroenkapsulácie;

3) fúzia buniek (vrátane fúzie protoplastov) alebo hybridizačné techniky, pri ktorých sa živé bunky s novou kombináciou dedičného materiálu, vytvárajú fúziou dvoch alebo viacerých buniek metódami, ktoré sa prirodzene nevyskytujú;

*Poznámka 2:* Za genetickú modifikáciu ktorej výsledkom sú geneticky modifikované dreviny sa nepovažujú nasledovné techniky (Smernica EU 2001/18/EC):

- 1) oplodnenie in vitro
- 2) prírodné procesy ako sú: konjugácia, transdukcia, transformácia
- 3) indukcia polyploidov

**Geolokalizácia:** zemepisná poloha plochy pozemku opísaná súradnicami zemepisnej šírky a dĺžky, ktoré zodpovedajú aspoň jednému bodu zemepisnej šírky a jednému bodu zemepisnej dĺžky a používajú najmenej šesť desiatinných miest; v prípade plôch pozemkov s rozlohou viac ako štyri hektáre sa uvedie

s použitím polygónov s dostatočným počtom bodov zemepisnej šírky a zemepisnej dĺžky na opísanie obvodu každej plochy pozemku.

**Hodnotiaca správa auditu:** správa obsahujúca výsledky porovnania operácií s obsahom kritérií. Správa sa sústreďuje najmä na identifikovanie rozdielov medzi zisteným skutkovým stavom a obsahom kritérií.

**Hospodársky les:** les, ktorého účelom je produkcia dreva a ostatných lesných produktov pri súčasnom zabezpečovaní mimoprodukčných funkcií lesov.

**Hospodársky plán:** zdokumentované informácie, ktoré špecifikujú ciele, činnosti a kontrolné opatrenia týkajúce sa obhospodarovania zdrojov a služieb ekosystému na stanovené časové obdobie.

*Poznámka:* V technickej dokumentácii SFCS pod termínom hospodársky plán rozumejú Plán starostlivosti o lesy a Projekt starostlivosti o lesy

**Chránená vodohospodárska oblasť:** vymedzené významné územie prirodzenej akumulácie povrchových vôd a podzemných vôd, na ktorom sa prirodzeným spôsobom tvoria a obnovujú zásoby povrchových vôd a podzemných vôd.

**Iná pôda porastená drevinami:** pozemok porastený lesnými drevinami s charakterom lesného porastu, mimo pozemkov vedených ako lesný pozemok v Katastri nehnuteľností a v informačnom systéme lesného hospodárstva (§45 zákona 326/2005 o lesoch).

**Integrovaná ochrana proti škodcom:** Dôkladné zváženie všetkých dostupných techník na kontrolu škodcov a následnú integráciu vhodných opatrení, ktoré zabraňujú vývoju populácie škodcov a udržiavajú pesticídy a iné intervencie na úrovniach, ktoré sú ekonomicky opodstatnené a znižujú alebo minimalizujú riziká pre ľudské zdravie a prostredie (FAO 2018).

**Interný audit:** Systematický, nezávislý, zdokumentovaný proces pre získanie záznamov, vyhlásení o faktoch alebo iných relevantných informácií a ich objektívneho hodnotenia, s cieľom určiť rozsah, v akom sú definované požiadavky splnené. Je vykonávaný samotnou skupinovou organizáciou (audit prvou stranou).

**Krajina:** sociálno-ekologický systém, ktorý pozostáva z mozaiky prírodných alebo ľudsky modifikovaných ekosystémov s charakteristickou konfiguráciou topografie, vegetácie, využívania pôdy a sídel, ktoré sú ovplyvnené ekologickými, historickými, ekonomickými a kultúrnymi procesmi a aktivitami v danej oblasti (Scherr et al. 2013).

**Kritériá trvalo udržateľného obhospodarovania lesov:** ucelený súbor nástrojov na hodnotenie lesných ekosystémov s prihliadnutím na ich hlavné funkcie.

**Les:** pozemok s rozlohou viac ako 0,5 hektára so stromami vyššími ako päť metrov a zápojom viac ako 10 % alebo so stromami schopnými dosiahnuť tieto prahové hodnoty in situ, s výnimkou pozemkov, ktoré nie sú v Katastri nehnuteľností v registri „C“ vedené ako lesný pozemok podľa špecifikácie v §3 Lesné pozemky zákona 326/2005 o lesoch.

**Les z umelej obnovy:** les zložený prevažne zo stromov zo sadby alebo úmyselnej sejby, pričom sa očakáva, že stromy založené sadbou alebo sejbou budú vo veku zrelosti porastu tvoriť vyše 50 % zásoby dreva; zahŕňa výmladkové porasty zo stromov, ktoré boli pôvodne vysadené alebo vysiate.

**Lesná plantáž:** les z umelej obnovy tvorený jedným druhom alebo dvomi druhmi drevín s pravidelným rozstupom a rovnakým vekom, s maximálnou produkčnou funkciou, z ktorej úžitky sa využívajú na priemyselné použitie; nachádzajú sa spravidla na stanovištiach s vysokým produkčným potenciálom (§2t zákona 326/2005 o lesoch). Nezahŕňa lesy vysadené na ochranu alebo obnovu ekosystému, ako aj lesy založené výsadbou alebo siatím, ktoré sa v dospelosti porastu podobajú alebo sa budú podobáť prirodzene sa obnovujúcim lesom.

**Lesný pozemok:** pozemok vedený v Katastri nehnuteľností v registri „C“ ako lesný pozemok podľa špecifikácie v §3 Lesné pozemky zákona 326/2005 o lesoch.

**Lesný celok:** územne ucelená časť lesov, pre ktorú sa vyhotovuje program starostlivosti o lesy

**Manažér:** osoba, ktorá vedie a riadi organizáciu.

*Poznámka:* manažér smie byť aj osobou, uplatňujúcou si vlastnícke právo alebo tradičné zvykové právo na vlastníctvo alebo prenájom.

**Menej závažná nezhoda:** jednotlivé zlyhanie splnenia požiadaviek štandardu trvalo udržateľného obhospodarovania lesov alebo spotrebiteľského reťazca, ktoré nemôže viesť ku vzniku systémového rizika s ohľadom na funkciu alebo účinnosť trvalo udržateľného obhospodarovania lesov spotrebiteľského reťazca, alebo ovplyvniť dôveryhodnosť prehlásení dodávateľa o certifikovanej surovine.

**Mimoprodukčné funkcie lesov:** ekologické funkcie, ktorými sú pôdoochranná, vodohospodárska a klimatická funkcia a spoločenské funkcie, ktorými sú najmä zdravotná, kultúrna, výchovná, rekreačná, prírodoochranná a vodochranná funkcia.

**Monitoring:** sledovanie stavu systému, procesu alebo činnosti.

**Náhodná ťažba:** súčasť opatrení na ochranu lesa alebo opatrení spojených s odstraňovaním následkov pôsobenia škodlivých činiteľov v lesoch.

**Národný riadiaci orgán Slovenského systému certifikácie lesov:** právnická osoba zodpovedná za prípravu, schválenie a aktualizáciu Slovenského systému certifikácie lesov.

**Nedrevné produkty lesa:** produkty pozostávajúce z materiálu biologického pôvodu okrem dreva, pochádzajúceho z lesov.

**Nedrevné produkty z nelesných pozemkov (TOF):** produkty pozostávajúce z materiálu biologického pôvodu okrem dreva, pochádzajúceho z drevín.

**Nelesný ekosystém:** územie, ktoré nespĺňa definíciu lesa.

**Nepretržité zlepšovanie kvality:** proces zlepšovania kvality systému riadenia a zvyšovania výkonnosti za účelom zlepšovania ekonomických, environmentálnych a sociálnych aspektov obhospodarovania lesov.

**Nezhoda:** situácia, v ktorej auditné dôkazy preukazujú, že činnosti neboli vykonané s požiadavkami certifikácie (STN EN ISO 9000).

**Normatívny dokument:** dokument, ktorý obsahuje pravidlá, smernice alebo parametre pre jednotlivé činnosti alebo ich výsledky - štandardy, technické špecifikácie, pracovné postupy a usmernenia.

**Normotvorný orgán:** orgán, ktorého činnosť v oblasti normalizácie je všeobecne uznávaná.

*Poznámka:* Normotvorným orgánom pre systémy/štandardy certifikácie obhospodarovania lesa je orgán, ktorý je zodpovedný za tvorbu a udržiavanie štandardov pre systém certifikácie lesov. Štandardizačným orgánom môže byť národný riadiaci orgán PEFC alebo môže byť normotvorný orgán oddelený od spravovania lesných certifikačných systémov.

**Poľnohospodárska plantáž:** Pôda so stromovými porastmi v systémoch poľnohospodárskej výroby, ako sú ovocné sady, plantáže palmy olejnej, olivové sady a agrolesnícke systémy.

*Poznámka:* Poľnohospodárske plantáže sú vylúčené z definície lesa.

**Poľnohospodárske využitie:** Využívanie pôdy na účely poľnohospodárstva vrátane poľnohospodárskej plantáže a dočasne nevyužitej poľnohospodárskej pôdy a pôdy pre chov hospodárskych zvierat.

**Vlastník alebo obhospodarovateľ lesa:** Osoba, skupina ľudí alebo právnická osoba, ktorá má zákonné alebo nájomné právo, alebo vykonáva tradičné alebo zvyčajné vlastnícke práva k obhospodarovaniu lesa na jasne určenom certifikovanom území a je schopná implementovať požiadavky štandardu trvalo udržateľného obhospodarovania na tomto území.

**Odvolací orgán:** orgán ktorý sa zaoberá odvolaniami proti rozhodnutiam, spormi a sťažnosťami.

**Ochrana lesa:** súbor činností zameraných na udržanie a zvyšovanie odolnosti lesov, ich ekologickej stability a odstraňovanie následkov spôsobených škodlivými činiteľmi.

**Organizácia:** spoločnosť, združenie, firma, podnik, úrad alebo inštitúcia, alebo ich časť alebo kombinácie či už zapísané do registra alebo nie, verejné alebo súkromné, ktoré majú svoje vlastné funkcie a správu (ISO 14050)

**PEFC uznaný certifikát:**

- a) Platný akreditovaný certifikát obhospodarovania lesov vydaný PEFC notifikovaným certifikačným orgánom podľa PEFC uznaného systému alebo dokumentu obhospodarovania lesov.

- b) Platný akreditovaný certifikát spotrebiteľského reťazca vydaný PEFC notifikovaným certifikačným orgánom podľa PEFC COC štandardu alebo iného PEFC uznaného štandardu spotrebiteľského reťazca.

*Poznámka 1:* PEFC uznané lesné certifikačné systémy a štandardy spotrebiteľského reťazca sú uvedené na PEFC web stránke.

*Poznámka 2:* V prípade skupinového alebo viacmiestneho certifikátu, ktorý potvrdzuje v samostatnom dokumente, ako je príloha certifikátu alebo sub-certifikát, že certifikát sa vzťahuje na pracovisko alebo účastníka skupiny, sa takýto samostatný dokument spolu s certifikátom považujú za pracovisko alebo účastníka PEFC uznaného certifikátu.

**Periodické preskúmanie systému certifikácie lesov:** periodické preskúmanie štandardov obhospodarovania lesov v intervale, ktorý nepresahuje obdobie 5 rokov. Preskúmané štandardy musia byť predložené na opätovné uznanie Radou PEFC.

**Plán auditu:** opis činností a opatrení týkajúcich sa auditu (STN EN ISO 19011).

**Plán riadenia skupiny:** Zdokumentované informácie, ktoré špecifikujú ciele, aktivity a kontrolné činnosti. Obsahuje plánované zmeny systému riadenia skupiny a požiadavky štandardu TUOL, ktoré sú stanovené pre skupinovú úroveň.

**Politika:** Zámery alebo smerovanie organizácie, tak, ako to je formálne vyjadrené jej manažérmi/vlastníkmi alebo zástupcom skupiny.

**Pozorovanie:** Zistenie z hodnotenia, ktoré nepotvrdzuje nezhodu, ale auditorský tím ho označil ako príležitosť na zlepšenie.

**Požiadavky:** Kvantitatívne alebo kvalitatívne parametre popisujúce objektívne a jednoznačne predmet požiadavky a sú hodnotené vo vzťahu k požiadavkám. Vzťahujú sa na každého obhospodarovateľa, zúčastňujúceho sa na certifikácii. Uvádzajú hraničné požiadavky riadenia a dôležitých fáz zabezpečujúcich trvalo udržateľnosť obhospodarovania lesov alebo spresňujú rámcové postupy a podobu výsledkov dôležitých fáz obhospodarovania lesov, pri dosiahnutí ktorých sa jeho hospodárenie považuje za trvalo udržateľné.

**Prales:** Prirodzene sa obnovujúci les s pôvodnými druhmi stromov bez jasne viditeľných známkov ľudskej činnosti a bez výrazného narušenia ekologických procesov.

**Prirodzene sa obnovujúci les:** les tvorený predovšetkým stromami, ktoré vyrástli v rámci prirodzenej regenerácie; zahŕňa hociktoré z nasledujúcich:

- a) lesy, u ktorých nie je možné rozlíšiť, či sú z umelej obnovy alebo sa prirodzene regenerovali,
- b) lesy so zmesou pôvodných druhov stromov z prirodzenej obnovy a stromov zo sadby alebo sejby, pričom sa očakáva, že stromy z prirodzenej obnovy budú vo veku zrelosti porasty tvoriť hlavnú časť zásoby dreva,
- c) výmladkové porasty zo stromov, ktoré pochádzajú z prirodzenej obnovy,
- d) stromy introdukovaných druhov z prirodzenej obnovy.

**Prirode blízke hospodárenie v lesoch:** pestovné a obnovné postupy zamerané na vytváranie a pestovanie lesov s diferencovanou vekovou, druhovou, genetickou a priestorovou štruktúrou v maximálnej novej miere sa približujúcou prirodzeným lesom charakteristickým pre podmienky danej lokality; tieto postupy v maximálnej novej miere využívajú prírodné procesy, najmä prirodzenú obnovu drevín, regeneračnú schopnosť lesného ekosystému, individuálny výškový a hrúbkový rast stromov, schopnosť autoredukcie a tvarovú premenlivosť lesných drevín.

**Premeny lesov na iné využitie pôdy:** priama, ľudskou činnosťou vyvolaná trvalá alebo dočasná premena lesa na nelesný pozemok s iným ako poľnohospodárskym využitím (využívanie lesných pozemkov na iné účely ako na plnenie funkcií lesov) (§5 zákona 326/2005 o lesoch).

**Premena lesa na poľnohospodárske využitie:** zmena lesa na poľnohospodárske využitie bez ohľadu na to, či je alebo nie je spôsobená človekom.

*Poznámka:* Obnova lesa sadbou alebo sejbou alebo ľudsky vyvolanou podporou prírodných semenných zdrojov, rovnakými dominantnými drevinami ako tými, ktoré boli vyťažené alebo ostatnými druhmi, ktoré sa v minulosti vyskytovali v skladbe drevín sa nepovažuje za premenu na poľnohospodárske využitie.

**Program auditu:** jeden alebo viacero auditov plánovaných na konkrétny časový úsek a zameraných na konkrétny cieľ (STN EN ISO 9000).

*Poznámka:* Program auditu obsahuje všetky činnosti potrebné na plánovanie, organizáciu a vykonanie auditov

**Program starostlivosti o lesy:** nástroj štátu, vlastníka, správcu a obhospodarovateľa lesa na trvalo udržateľné hospodárenie v lesoch.

**Preskúmanie systému certifikácie lesov:** aktivity, pomocou ktorých je možné identifikovať, či systém spĺňa požiadavky vlastníka systému, záujmových skupín, zákazníkov a pod. Výsledkom preskúmania systému môže byť revízia systému.

**Recertifikačný audit:** audit, ktorého cieľom je potvrdiť pokračujúcu zhodu a efektívnosť systému manažérstva ako celku, ako aj jeho pokračujúcu dôležitosť a aplikovateľnosť na rozsah certifikácie.

**Región:** geograficky vymedzené územie, ktorého hranice určuje žiadateľ o skupinovú certifikáciu na základe na základe stanovených kritérií.

**Skupinová certifikácia lesa:** Certifikácia skupinovej organizácie v rámci jedného skupinového certifikátu lesa.

**Revízia systému certifikácie lesov:** aktualizácia systému, ktorá vyplýva z výsledkov preskúmania systému.

**Sebahodnotenie:** systematický, všetko zahŕňajúci a pravidelný proces preskúmania činnosti a výsledkov organizácie v porovnaní s požiadavkami certifikačnej schémy (STN EN ISO 9000).

**Skupinová organizácia:** skupina účastníkov reprezentovaná zástupcom skupiny pre účely implementácie štandardu trvalo udržateľného obhospodarovania lesov a jej certifikácie. Medzi účastníkom a zástupcom skupiny musí existovať záväzná dohoda.

*Poznámka:* Pojem "skupinová organizácia" je totožný s pojmom "regionálna organizácia", v prípade ak je skupina definovaná hranicami regiónu.

**Skupinový certifikát:** dokument vydaný certifikačným orgánom na základe vykonaného auditu potvrdzujúci súlad požiadaviek štandardu trvalo udržateľného obhospodarovania lesov alebo iných platných požiadaviek certifikačného systému so skutočnosťou. Držiteľom skupinového certifikátu je zástupca skupiny.

**Spotrebiteľský reťazec:** Procesy organizácie pre zaobchádzanie s produktami z lesa a drevín a informáciami, ktoré sa vzťahujú k ich kategórii suroviny a stanovenie presných a overiteľných PEFC vyhlásení.

**Správca lesa:** právnická osoba, ktorej zakladateľ alebo zriaďovateľ zveril starostlivosť o lesný majetok vo svojom vlastníctve.

**Systém certifikácie lesov:** systém štandardov, smerníc a pravidiel týkajúcich sa kritérií obhospodarovania lesov, požiadaviek spotrebiteľského reťazca, náležitostí certifikácie a požiadaviek na certifikačné orgány.

**Systém environmentálneho manažérstva:** tá časť celkového systému riadenia, ktorá zahŕňa organizačnú štruktúru, plánovacie činnosti, právomoci, praktiky, postupy, procesy a zdroje používané na vývoj, zavádzanie, realizáciu, revíziu a udržiavanie stratégie životného prostredia danej organizácie (ISO 14050).

**Systém riadenia skupiny:** Súbor vzájomne prepojených alebo interaktívnych prvkov organizácie na dosiahnutie cieľov a výsledkov štandardu TUOL.

**Subjekt auditu:** vlastník alebo obhospodarovateľ lesa, organizácia alebo skupina vlastníkov a obhospodarovateľov lesa, organizácie a ďalšie subjekty vyvíjajúce svoju činnosť v definovanom lesnom území, ktoré sú predmetom auditu.

**Škodlivý činiteľ:** činiteľ, ktorý môže spôsobiť zníženie odolnosti lesa, jeho ekologickej stability, poškodiť alebo zničiť les alebo jeho časti; člení sa na:

- a) biotický, ktorým je najmä hmyz, zver alebo iný živý organizmus
- b) abiotický, ktorým je najmä vietor, povodeň, sucho, námraza, sneh alebo iný prírodný jav
- c) antropogénny, ktorým je negatívne pôsobenie človeka

**Štandard (technický dokument):** dokument vypracovaný na základe všeobecnej súlady a prijatý uznávaným subjektom, ktorý obsahuje pravidlá, smernice alebo parametre činností, resp. ich výsledky s cieľom dosiahnuť optimálny stupeň poriadku v danom kontexte.

**Štandard trvalo udržateľného obhospodarovania lesov:** aktuálne platná verzia technického dokumentu TD SFCS 1003 *Trvalo udržateľné obhospodarovanie lesov – požiadavky*.

**Technický expert:** osoba, ktorá auditorskému tímu poskytuje špecifické vedomosti alebo názory. Technický expert sa nepokladá za audítora.

**Tretia strana:** osoba alebo orgán, ktorý je nezávislý od zúčastnených strán a nezainteresovaný na celom priebehu udalostí (ISO 14050).

**Trvalo udržateľné obhospodarovanie lesov:** hospodárenie v lesoch takým spôsobom a v takom rozsahu, aby sa pri zohľadnení existujúcich prírodných rizík zachovala alebo zlepšovala ich biologická diverzita, odolnosť, produkčná a obnovná schopnosť, životnosť a schopnosť plniť nielen v súčasnosti, ale i v budúcnosti zodpovedajúce ekologické, ekonomické a sociálne funkcie na miestnej, národnej a globálnej úrovni a aby nedochádzalo k poškodzovaniu ostatných ekosystémov.

**Účastník:** vlastník alebo obhospodarovateľ lesa pokrytý skupinovým certifikátom, ktorý má schopnosť implementovať požiadavky štandardu trvalo udržateľného obhospodarovania lesa na certifikovanom území.

*Poznámka:* Pojem "schopný implementovať požiadavky štandardu trvalo udržateľného obhospodarovania lesa" požaduje, aby bol subjekt, ktorý má vlastnícke alebo užívacie právo na hospodárenie v lesoch zapísaný do evidencie lesných pozemkov na príslušnom úrade štátnej správy lesného hospodárstva a aby neumožnil jednorazovým kontraktorom stať sa účastníkom v skupinovej certifikácii obhospodarovania lesov.

**Uvádzací audit:** audit u obhospodarovateľa lesa žiadajúceho o účasť na skupinovej certifikácii lesov počas platnosti certifikátu.

**Vedúci audítor:** osoba s kvalifikáciou, ktorá je požadovaná pre riadenie a vykonávanie auditov.

**Vlastník lesa:** je subjekt s vlastníckymi právami na dané lesné územie, ktorý je oprávnený predmet svojho vlastníctva držať, užívať, požívať jeho plody a úžitky a nakladať s ním.

**Vplyv na životné prostredie:** akákoľvek zmena životného prostredia, negatívna ako aj pozitívna, úplne alebo čiastočne vyplývajúca z činností, služieb alebo výrobkov danej organizácie (ISO 14050).

**Základne dohovory ILO:** osem dohovorov (ILO 29, 87, 98, 100, 105, 111, 138 a 182), ktoré správna rada MOP identifikovala ako „základné“ z hľadiska a princípov a práv pri práci: sloboda organizovať sa a účinné uznanie práva na kolektívne vyjednávanie; eliminácia všetkých foriem nútenej alebo povinnej práce; efektívne zrušenie detskej práce; a eliminácia diskriminácie vo vzťahu k zamestnaniu a povolaniu.

**Zalesňovanie:** opätovné založenie lesa na lesných pozemkoch prostredníctvom sadby semenáčikov a sadeníc alebo zámerným výsevom semien alebo činnosťou, ktorou sa dosiahne prirodzené zmladenie.

**Zalesnenie nelesného pozemku:** založenie lesa podľa projektu starostlivosti o les prostredníctvom sadby alebo zámerným výsevom na pozemku, ktorý dovtedy slúžil na iné využitie, pričom došlo k zmene využívania pozemku z nelesného na lesný.

**Zástupca skupiny:** právnická osoba, ktorá zastupuje účastníkov, a ktorý je celkovo zodpovedný za zabezpečenie trvalo udržateľného obhospodarovania lesov na certifikovanom území podľa štandardov trvalo udržateľného obhospodarovania lesov alebo iných platných požiadaviek certifikačného systému. Na tento účel používa systém riadenia skupiny.

*Poznámka:* Štruktúra zástupcu skupiny by mala odrážať prevádzkové činnosti, počet účastníkov a ostatné základné podmienky pre skupinovú organizáciu. Smie byť reprezentovaný jednou osobou.

**Záujmová skupina:** osoba, skupina, spoločenstvo alebo organizácia, ktorá má záujem na predmete štandardu.

**Dotknutá záujmová skupina:** záujmová skupina, ktorá by mohla mať priamu zmenu v životných alebo pracovných podmienkach spôsobenú implementáciou štandardu, alebo záujmová skupina, ktorá by mohla byť používateľom štandardu, a preto podlieha požiadavkám štandardu.

*Poznámka 1:* Dotknuté záujmové skupiny zahŕňajú okolité komunity, pôvodných obyvateľov, pracovníkov atď. Avšak záujem o predmet štandardu (napr. mimovládne organizácie, vedecká komunita a občianska spoločnosť) nie je to isté ako byť dotknutý štandardom.

*Poznámka 2:* Účastník, ktorý by mohol byť užívateľom štandardu bude pravdepodobne certifikovaným subjektom, napr. obhospodarovateľ lesa v prípade štandardu obhospodarovania lesov alebo podnik na spracovanie dreva v prípade štandardu spotrebiteľského reťazca.

**Závažná nezhoda:** absencia, alebo neschopnosť zaviesť a udržiavať jednu alebo viac požiadaviek štandardu trvalo udržateľného obhospodarovania lesov alebo spotrebiteľského reťazca, čo môže viesť ku vzniku systémového rizika s ohľadom na funkciu alebo účinnosť trvalo udržateľného obhospodarovania lesov alebo spotrebiteľského reťazca, alebo ovplyvniť dôveryhodnosť prehlásení organizácie klienta o certifikovanej surovine.

*Poznámka:* Závažná nezhoda môže byť buď jednotlivá nezhoda alebo súbor menej závažných, avšak vzájomne súvisiacich nezhôd, ktoré, pokiaľ sú posudzované spoločne, predstavujú závažnú nezhodu.

**Zdokumentované informácie:** informácie, ktoré musia byť kontrolované a spravované organizáciou použitím akéhokoľvek formátu alebo médií, z akéhokoľvek zdroja.

**Zistenia auditu:** výsledky posúdenia zozbieraných dôkazov auditu v porovnaní s kritériami auditu (STN EN ISO 9000).

**Životné prostredie:** prostredie v ktorom organizácia operuje; zahŕňa ovzdušie, vodstvo, pôdu, rastlinstvo a živočíšstvo.

## 2.2 Skratky

Na účely tohto dokumentu platia nasledovné skratky:

<b>ATO</b>	Africká organizácia pre drevo ( <i>African Timber Organization</i> )
<b>BOZP</b>	bezpečnosť a ochrana zdravia pri práci
<b>COC</b>	spotrebiteľský reťazec lesných produktov ( <i>Chain-of-Custody</i> )
<b>EA</b>	Európska organizácia na spoluprácu v oblasti akreditácie ( <i>European Accreditation</i> )
<b>FZ ČSSR</b>	Federálne zhromaždene Československej socialistickej republiky
<b>HaZZ</b>	Hasičský a záchranársky zbor
<b>HSLT</b>	hospodársky súbor lesných typov
<b>CHA</b>	chránený areál
<b>CHKP</b>	chránený krajinný prvok
<b>CHVO</b>	chránená vodohospodárska oblasť
<b>IAF</b>	Medzinárodné akreditačné fórum ( <i>International Accreditation Forum</i> )
<b>IEC</b>	Medzinárodná elektrotechnická komisia ( <i>International Electrotechnical Commission</i> )
<b>ILO</b>	Medzinárodná organizácia práce ( <i>International Labour Organization</i> )
<b>IS LH</b>	informačný systém lesného hospodárstva
<b>ISO</b>	Medzinárodná organizácia pre štandardizáciu ( <i>International Organization for Standardization</i> )
<b>ITTO</b>	Medzinárodná organizácia pre tropické drevo ( <i>International Tropical Timber Organization</i> )
<b>JPRL</b>	jednotka priestorového rozdelenia lesa
<b>KZSL</b>	komplexné zisťovanie stavu lesov
<b>LC</b>	lesný celok
<b>LHE</b>	lesná hospodárska evidencia
<b>LOS</b>	Lesnícka ochranná služba

<b>LSR, š.p.</b>	Lesy Slovenskej republiky, š.p.
<b>MCPFE</b>	Ministerské konferencie o ochrane lesov v Európe ( <i>Ministerial Conferences on the Protection of Forests in Europe</i> )
<b>MLA</b>	Mnohostranný dohovor o uznávaní ( <i>Multilateral Agreement</i> )
<b>MOP</b>	Medzinárodná organizácia práce
<b>MP SR</b>	Ministerstvo pôdohospodárstva Slovenskej republiky
<b>MPRV SR</b>	Ministerstvo pôdohospodárstva a rozvoja vidieka Slovenskej republiky
<b>MPSVaR SR</b>	Ministerstvo práce, sociálnych vecí a rodiny
<b>MŽP SR</b>	Ministerstvo životného prostredia Slovenskej republiky
<b>NLC</b>	Národné lesnícke centrum
<b>NPP</b>	národná prírodná pamiatka
<b>NPR</b>	národná prírodná rezervácia
<b>NRO</b>	národný riadiaci orgán certifikácie lesov
<b>NR SR</b>	Národná rada Slovenskej republiky
<b>OLH</b>	odborný lesný hospodár
<b>OOPP</b>	osobné ochranné pracovné prostriedky
<b>OSN</b>	Organizácia spojených národov
<b>PAC</b>	Pacifická spolupráca pre akreditáciu ( <i>Pacific Accreditation Cooperation</i> )
<b>PBHL</b>	prírode blízke hospodárenie v lesoch
<b>PEFC</b>	Program pre vzájomné uznávanie certifikácie ( <i>Program for the Endorsement of Forest Certification</i> )
<b>PEFCC</b>	Rada PEFC ( <i>PEFC Council</i> )
<b>PEOLG</b>	Paneurópske prevádzkové smernice pre TUOL ( <i>Pan European Operational Level Guidelines for SFM</i> )
<b>PP</b>	prírodná pamiatka
<b>PR</b>	prírodná rezervácia
<b>PSL</b>	program starostlivosti o lesy
<b>SAŽP</b>	Slovenská agentúra životného prostredia
<b>SFCS</b>	Slovenský systém certifikácie lesov ( <i>Slovak Forest Certification System</i> )
<b>SIŽP</b>	Slovenská inšpekcia životného prostredia
<b>SLDI</b>	Slovenská lesnícka a drevárska inšpekcia
<b>SR</b>	Slovenská republika
<b>SRZ</b>	Slovenský rybársky zväz
<b>ŠOP SR</b>	Štátna ochrana prírody SR
<b>ŠS</b>	štátna správa
<b>ŠS LH</b>	štátna správa lesného hospodárstva
<b>ŠS ŽP</b>	štátna správa životného prostredia
<b>SVP</b>	Slovenský vodohospodársky podnik
<b>TOF</b>	dreviny rastúce na nelesných pozemkoch ( <i>trees outside forests</i> )
<b>TD</b>	technický dokument
<b>TUOL</b>	trvalo udržateľné obhospodarovanie lesov



<b>ULZI</b>	Ústav lesných zdrojov a informatiky
<b>UNCED</b>	Konferencia OSN o životnom prostredí a rozvoji ( <i>UN Conference on Environment and Development</i> )
<b>ÚSES</b>	územný systém ekologickej stability

### 3 Charakter a súvislosti lesníctva v SR

Pre lesné hospodárstvo Slovenskej republiky je charakteristické, že:

- trvalo udržateľné obhospodarovanie lesov má historickú tradíciu
- z pohľadu zaistenia trvalo udržateľného obhospodarovania je štátom veľmi silne regulovanou sférou
- rôznorodosť lesných spoločenstiev a pestrosť ich drevinového zloženia zodpovedá rozmanitosti prírodných a stanovištných pomerov a veľkej výškovej premenlivosti od 100 m.n.m po 1550 m.n.m.
- na väčšine plochy lesov prevládajú lesy s priaznivou vekovou štruktúrou
- prepracovaný systém hospodársko-úpravníckeho plánovania dlhodobo rešpektuje princípy trvalej udržateľnosti
- vlastnícka štruktúra lesov je veľmi rôznorodá. Vo vlastníctve štátu je 39,7%, v súkromnom vlastníctve 11,7%, vo vlastníctve pozemkových spoločenstiev 33,4%, miest a obcí 9,5%, cirkvi 1% a 4,7% lesných pozemkov nemá známeho vlastníka
- väčšina prác v lese sa vykonáva dodávateľským spôsobom

#### 3.1 Hospodárska úprava lesov a program starostlivosti o lesy (PSL)

Prvé lesné hospodárske plány na území Slovenska boli vypracované 1764 – 1765. Obsahujú už pomerne podrobné taxačné zisťovanie stavu lesa, vrátane priestorového rozdelenia lesa, lesníckeho mapovania, ťažbovej úpravy a pokynov pre hospodárenie. V roku 1879 bol vydaný Uhorský lesný zákon, ktorý stanovil povinnosť hospodárenia podľa schválených hospodárskych plánov pre lesy štátne, obecné a spoločenstevné. Od roku 1930 je zavedená povinnosť hospodárenia podľa hospodárskych plánov pre všetky lesy nad 50 ha, čiže pre cca 85 % lesov. Dňa 1. januára 1952 vznikla štátna organizácia Lesoprojekt. V roku 1958 vyšla Vyhláška o hospodárskej úprave lesov č. 75, ktorá zjednotila obsah a formu lesných hospodárskych plánov, vrátane začlenenia tzv. špeciálnych prieskumov do tvorby LHP.

V súčasnosti podľa zákona NR SR č. 326/2005 Z. z. o lesoch v znení neskorších predpisov sú program starostlivosti o lesy (ďalej len „program starostlivosti“) a projekt starostlivosti o lesný pozemok nástrojom štátu na zabezpečenie trvalo udržateľného hospodárenia v lesoch.

Hospodárska úprava lesov (HÚL) svojím obsahom zahŕňa zisťovanie stavu lesa, prírodných, spoločenských, technických a ekonomických podmienok hospodárenia, produkčných a ťažbových možností. Na základe týchto zisťovaní určuje ciele pre zabezpečovanie dlhodobého rozvoja lesného hospodárstva a trvalo udržateľného hospodárenia v lesoch. Plánuje výhľadové zameranie lesného hospodárstva a hospodárske opatrenia zamerané na zvyšovanie produkčných a verejnoprospešných funkcií lesov a ich optimálne a racionálne využívanie, ochranu lesov a trvale únosnú ťažbu. Sleduje a hodnotí plnenie cieľov a úloh a realizácie plánovaných aj neplánovaných opatrení HÚL. Ako vedná disciplína aj praktická činnosť integruje, využíva a uplatňuje poznatky a skúsenosti z pestovania lesov, ochrany lesov, lesnej ťažby, ekonomiky a ďalších lesníckych disciplín. Výsledkom HÚL sú PSL a ďalšie diela HÚL.

Piliere HÚL:

- **Podrobné rozdelenie lesa** - všetky pozemky, ktoré sú lesnými pozemkami sú rozdelené na jednotky priestorového rozdelenia lesa (JPRL) ako základný rámec pre lesnícke mapovanie, zisťovanie stavu lesov a hospodársko-úpravnícke plánovanie.

- **Kvalitné lesnícke mapy** - základom lesníckeho mapovania na Slovensku sú základné lesnícke mapy (ZLM) v mierke 1 : 5 000. Zo ZLM sa vyhotovujú porastové mapy v mierke 1 : 10 000 využívané lesnou prevádzkou. Obsahujú základnú geografickú situáciu, obrysy všetkých JPRL s farebným vyznačením ich veku, podrobnú situáciu lesnej dopravnej siete a chodníkov a ďalšie informácie dôležité pre lesnícku prevádzku. Obrysové (nekolorované) porastové mapy slúžia ako podklad pre tvorbu rôznych účelových lesníckych máp. Tieto mapy sú spracované ako tematické štátne mapové dielo s obsahom lesného hospodárstva vo vektorovom, digitálnom tvare ako lesnícke digitálne mapy (LDM) - Lesnícke digitálne mapové dielo - základ pre Lesnícky geografický informačný systém (LGIS).
- **Celoplošnosť zisťovania stavu lesa** - všetky základné údaje hospodárskej úpravy lesov sú zisťované celoplošne, hodnotením jednotlivých JPRL.

Procesy HÚL:

- **Kategorizácia lesov** - rieši zaradenie priestorových jednotiek rozdelenia lesa.
- **Priestorová úprava lesa** - navrhuje priestorové rozdelenie lesa na hospodársko-úpravnícke jednotky (od jednotlivých porastov až po veľké hospodárske celky), odporúča priestorové umiestňovanie pestovateľských/obnovných zásahov do porastov, rozčlenenie lesných porastov a komplexov.
- **Časová úprava lesa** - rieši časovú rámcu plánovania ťažbových a pestovateľských zásahov do lesných porastov, tak aby sa dosiahli požadované ciele hospodárenia.
- **Ťažbová úprava lesa** - určuje objem ťažby (obnovnej aj výchovnej) a jej plynulosť tak, aby sa zabezpečila dlhodobá vyrovnanosť objemu ťažieb dreva pri optimálnom využívaní produkčného potenciálu lesných porastov a ich trvalom plnení ostatných (mimoprodukčných) funkcií lesa.

Postupy HÚL sú založené na princípoch diferencovaného hospodárenia v lesoch, ktorý je vymedzený v § 2 písm. j) zákona o lesoch ako cieľavedomý systém hospodárenia v lesoch, pri ktorom sa zohľadňujú rozmanité prírodné, porastové, hospodárske, ekonomické a spoločenské podmienky a požiadavky uplatnené pri vyhotovení a realizácii lesného hospodárskeho plánu. Na základe vedecky podložených kritérií je vytvorená základná škála rozdelenia lesov podľa funkcií: produkčná, protierózna, vodohospodárska, protilavínová, brehoochranná, protideflačná, vodoochranná, rekreačná, kúpeľno-liečebná, ochrany prírody, protiimisná, poľovná a výchovnovýskumná, ktorá sa podrobnejšie delí na 62 funkčných typov (polyfunkčný prístup).

Z hľadiska využívania funkcií sú vytvorené tri kategórie lesov, pre ktoré sú vypracované samostatné rámce plánovania hospodárenia v lesoch:

- a) ochranné lesy,
- b) lesy osobitného určenia,
- c) hospodárske lesy.

Zisťovanie stavu a vývoja lesov a plánovanie hospodárenia v lesoch sa v rámci hospodárskej úpravy lesov podľa vykonáva v týchto etapách:

- a) komplexné zisťovanie stavu lesa
  - Komplexné zisťovanie stavu lesa je zisťovanie údajov o prírodných, spoločenských, technických a ekonomických podmienkach hospodárenia a vývoja lesa pre účely potvrdenia správnosti funkčného zaradenia; tieto údaje sú podkladom na rámcové plánovanie, podrobné zisťovanie stavu lesa a podrobné plánovanie.
- b) rámcové plánovanie
  - Rámcové plánovanie je určenie modelu hospodárenia pre homogénny súbor lesných porastov daný kategóriou lesa, hospodárskym tvarom lesa, rámcovými stanovištnými podmienkami, porastovými pomermi a ohrozením lesa.
  - Model hospodárenia obsahuje:
    - i. cieľ hospodárenia, ktorým je cieľové drevinové zloženie, cieľová produkcia dreva a cieľová štruktúra lesného porastu,

- ii. základný rámec hospodárenia, ktorým je hospodársky spôsob a jeho formy, rubná doba, obnovná doba, doba zabezpečenia a doba návratu,
- iii. zásady hospodárenia, ktorými sú zásady výchovy lesa, obnovy lesa, ochrany lesa a rekonštrukcie lesa.

c) podrobné zisťovanie stavu lesa

- Je mapovanie lesov a zisťovanie údajov najmä o hospodárskom tvare lesa, prevádzkovom súbore, expozícii a sklone terénu, výmere, veku lesného porastu, zakmenení, zásobe dreva v lesnom poraste a údajov o drevine, ktorými sú zastúpenie, stredná výška, stredná hrúbka, bonita, zásoba dreva, poškodenie a fenotypová hodnota; tieto údaje sa použijú na vyhotovenie opisu dielcov a sú podkladom na podrobné plánovanie.

d) podrobné plánovanie

- Je určenie hospodárskych opatrení pre jednotky priestorového rozdelenia lesa na obdobie platnosti plánu so zameraním na dosiahnutie cieľov hospodárenia podľa ich funkčného zaradenia. Vykonáva sa podľa pokynov na vyhotovenie plánu a postupov vykonávania hospodárskej úpravy lesov.

Programy starostlivosti o lesy sa vypracúvajú na desaťročné obdobie pre všetky lesné pozemky na území Slovenska. Vyhotovovanie programov starostlivosti o lesy hradí štát, obstaráva štátny verejný obstarávateľ (Národné lesnícke centrum Zvolen, Ústav pre hospodársku úpravu lesov) a zabezpečujú ho fyzické a právnické osoby, ktoré na to majú odbornú a technickú spôsobilosť. Programy starostlivosti o lesy schvaľujú okresné úrady. Údaje programov starostlivosti o lesy slúžia predovšetkým pre trvalo udržateľné obhospodarovanie lesov, ale aj pre iné oblasti napríklad pre ochranu prírody a krajiny, územné plánovanie, krajinné plánovanie, pozemkové úpravy. Povinnosťou vlastníka, správcu alebo obhospodarovateľa lesa je zabezpečiť hospodárenie v súlade so zákonom NR SR č. 326/2005 Z. z. o lesoch v znení neskorších predpisov podľa programu starostlivosti o lesy alebo výpisu z neho alebo projektu starostlivosti o lesný pozemok prostredníctvom odborného lesného hospodára.

Program starostlivosti o lesy obsahuje:

Povinné súčasti	Dobrovoľné súčasti
<ul style="list-style-type: none"> <li>- všeobecná časť</li> <li>- opis porastov</li> <li>- plán hospodárskych opatrení</li> <li>- plochová tabuľka</li> <li>- prehľadové tabuľky</li> <li>- obrysová a porastová mapa</li> </ul>	<ul style="list-style-type: none"> <li>- ťažbová mapa</li> <li>- evidenčná časť programu starostlivosti</li> <li>- prieskum a plán lesnej dopravnej siete</li> <li>- prieskum a plán zahrádzania bystrín v lesoch</li> <li>- plán lesníckotechnických meliorácií</li> <li>- ekonomický prieskum vrátane vyčíslenia dosahov osobitného režimu hospodárenia</li> <li>- ocenenie lesného majetku vrátane hodnoty efektov mimoprodukčných funkcií lesa</li> </ul>

## 4 Organizačné usporiadanie PEFC Slovensko

PEFC Slovensko je profesijným, dobrovoľným a nezávislým združením právnických osôb s pôsobnosťou na území Slovenskej republiky, ktorého cieľom je podpora trvalo udržateľného hospodárenia v lesoch, spotreby dreva ako ekologicky obnoviteľného zdroja, výrobkov z dreva, ochrany prírody a trvalo udržateľného rozvoja spoločnosti. Je národným riadiacim orgánom slovenského systému certifikácie lesov a zároveň členom Rady PEFC. Jeho ciele a predmet činnosti sú podrobne definované v stanovách združenia. Popis organizačného usporiadania uvádza schéma 4.1.

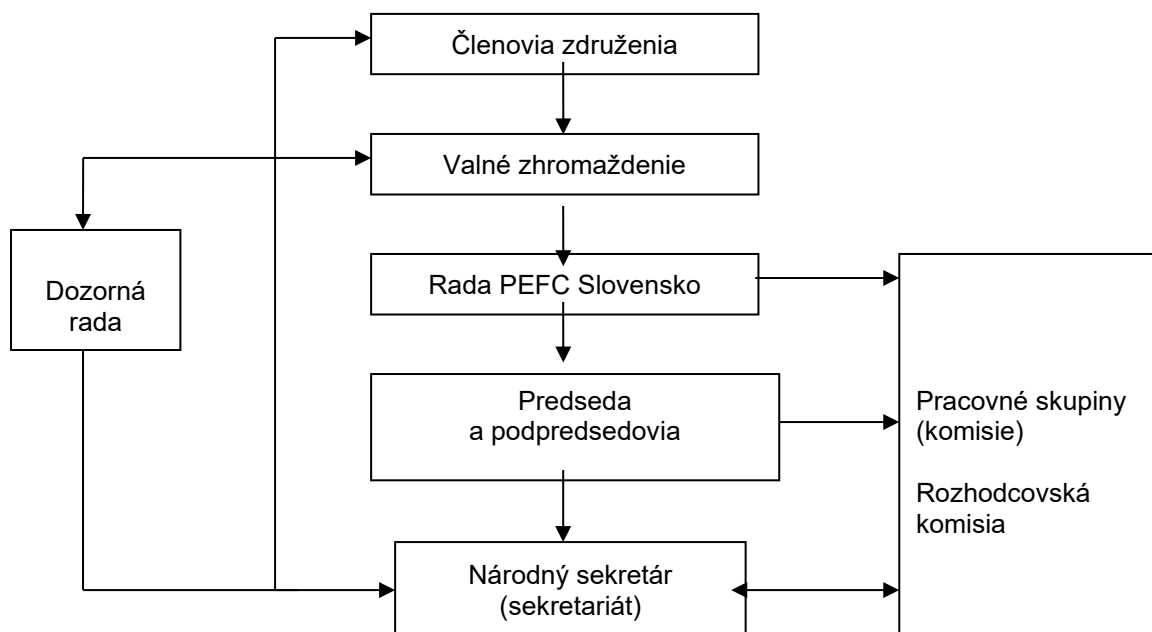


Schéma 4.1 Popis organizačného usporiadania PEFC Slovensko

Každý člen PEFC Slovensko je podľa prevládajúcej činnosti zaradený do „komory vlastníkov lesov“, „komory spracovateľov dreva“ alebo do „komory ostatných záujmových skupín“.

Valné zhromaždenie je najvyšší orgán združenia. Tvorené je delegátmi členských komôr.

Rada PEFC Slovensko je najvyšším riadiacim orgánom združenia. Volí a odvoláva predsedu a podpredsedov združenia. Je kolektívny orgán. Rozhoduje v zbore väčšinou hlasov všetkých prítomných zástupcov. Pri rovnosti hlasov rozhoduje hlas predsedu.

Predseda zastupuje združenie navonok. Zodpovedá Rade za činnosť a stav združenia v plnom rozsahu. V jeho neprítomnosti ho zastupuje podpredseda v poradí podľa členských komôr.

Národný sekretár je ustanovený Radou PEFC Slovensko na základe výberového konania. Vykonáva činnosť sekretariátu podľa uznesení orgánov združenia.

Dozorná rada je oprávnená a povinná kontrolovať činnosť orgánov združenia, najmä financovanie. Je volená a výsledky svojej činnosti predkladá valnému zhromaždeniu.

Rozhodcovská komisia je expertným orgánom združenia. Členovia rozhodcovskej komisie sú špecialisti, ktorí na požiadanie účastníka certifikačného procesu rozhodujú o správnosti výkladu technických dokumentov Slovenského systému certifikácie lesov.

Pracovné skupiny podľa potreby zriaďuje Rada na riešenie špecifických úloh, týkajúcich sa najmä úprav technických dokumentov, aktualizácie kritérií obhospodarovania lesov a posudzovania národných schém.

## 5 Štruktúra dokumentácie SFCS

Procesy v Slovenskom systéme certifikácie lesov upravujú dokumenty, ktoré sú vypracované v súlade s požiadavkami Rady PEFC.

Základným ustanovujúcim dokumentom Združenia sú Stanovy PEFC Slovensko, registrované na obvodnom úrade v Banskej Bystrici v registri záujmových združení právnických osôb pod číslom 2002/11140.

### 5.1 Technické dokumenty SFCS

TD SFCS 1001:2021 *Slovenský systém certifikácie lesov – popis a súvislosti*

TD SFCS 1002:2021 *Skupinová certifikácia obhospodarovania lesov - požiadavky*

TD SFCS 1003:2021 *Trvalo udržateľné obhospodarovanie lesov – požiadavky*

TD SFCS 1004:2020 *Spotrebiteľský reťazec produktov z lesa a drevín - požiadavky* (preklad PEFC ST 2002:2020 *Chain of Custody of Forest and Tree Based Products – Requirements*)

TD SFCS 1005:2021 *Požiadavky na certifikačné orgány vykonávajúce certifikáciu obhospodarovania lesov*

TD SFCS 1006:2020 *Požiadavky na certifikačné orgány vykonávajúce certifikáciu podľa medzinárodného štandardu PEFC pre spotrebiteľský reťazec* (preklad PEFC ST 2003:2020 *Requirements for Certification Bodies Operating Certification against the PEFC International Chain of Custody Standard*)

TD SFCS 1007:2020 *Pravidlá pre PEFC ochranné známky - požiadavky* (preklad PEFC ST 2001:2020 *PEFC Trademarks Rules - Requirements*)

### 5.2 Normatívne dokumenty

ND SFCS 001 *Vydávanie licencií na používanie loga PEFC (platné do*

ND SFCS 001 *Vydávanie licencií na používanie PEFC ochranných známok*

ND SFCS 002 *Tvorba, preskúmanie a revízia dokumentov Slovenského systému certifikácie lesov*

ND SFCS 003 *PEFC notifikácia certifikačných orgánov vykonávajúcich certifikáciu hospodárenia v lesoch a spotrebiteľského reťazca lesných produktov v Slovenskej republike*

ND SFCS 004 *Postupy PEFC Slovensko na prešetrovanie a riešenie sťažností a odvolaní*

ND SFCS 005 *Vzdelávanie účastníkov certifikačného procesu pre uplatňovanie Slovenského systému certifikácie lesov*

Dokumentácia je verejne prístupná na internetovej stránke PEFC Slovensko [www.pefc.sk](http://www.pefc.sk).

## 6 Normatívne základy pre tvorbu Slovenského systému certifikácie lesov

Slovenská republika je zmluvnou stranou takmer všetkých základných ľudskoprávných dohovorov OSN, ktoré sú premietnuté do právneho poriadku, vrátane hlavných dohovorov OSN pokrývajúcich problematiku ľudských práv:

- Charta OSN
- Všeobecná deklarácia ľudských práv

### 6.1 Národný normatívny základ

Systém certifikácie lesov Slovenskej republiky vychádza zo stavu lesníctva Slovenskej republiky, jeho historického vývoja, štruktúry vlastníckych vzťahov, hospodársko-úpravníckeho plánovania a informačného systému v oblasti lesného hospodárstva.

Rešpektuje všeobecný právny poriadok Slovenskej republiky. Požiadavky na trvalo udržateľné obhospodarovanie lesov sú v súlade s právnymi predpismi na úseku:

- a) lesného hospodárstva,
- b) životného prostredia, ochrany prírody a krajiny a vodných zdrojov,
- c) ochrany práv vlastníctva, sociálnych vecí a práv zamestnancov,
- d) bezpečnosti a ochrany zdravia pri práci,
- e) protipožiarnej ochrany,
- f) poskytovania informácií,
- g) pamiatkovej starostlivosti a využívania lesov verejnosťou,
- h) obchodných vzťahov,
- i) daňových a odvodových povinností.

## **6.2 Medzinárodné požiadavky Rady PEFC**

Slovenský systém certifikácie lesov zároveň zohľadňuje medzinárodné požiadavky Rady PEFC, ktoré sú uvedené v medzinárodných technických dokumentoch a návodoch nasledovne:

### **6.2.1 PEFC štandardy a dokumenty**

#### Metaštandardy

PEFC ST 1001:2017 *Tvorba štandardov - požiadavky*

PEFC ST 1002:2018 *Skupinová certifikácia hospodárenia v lesoch - požiadavky*

PEFC ST 1003:2024 *Trvalo udržateľné obhospodarovanie lesov - požiadavky*

#### Medzinárodné štandardy

PEFC ST 2001:2020 *Pravidlá pre PEFC ochranné známky – požiadavky*

PEFC ST 2002:2020 *Spotrebiteľský reťazec produktov z lesa a drevín – požiadavky*

PEFC ST 2003:2020 *Požiadavky na certifikačné orgány vykonávajúce certifikáciu podľa medzinárodného štandardu PEFC pre spotrebiteľský reťazec*

Príloha 1 Technického dokumentu Rady PEFC *Termíny a definície PEFC*

Príloha 6 Technického dokumentu Rady PEFC *Postupy pre certifikáciu a akreditáciu*

#### Návody

PEFC GD 1004:2009 *Administrácia schémy PEFC*

PEFC GD 1007:2017 *Schvaľovanie a vzájomné uznávanie certifikačných systémov a ich revízií*

### **6.2.2 Prehľad základných uplatniteľných právnych predpisov zabezpečujúcich medzinárodné minimálne požiadavky dokumentu PEFC ST 1003**

Požiadavky týkajúce sa procesov hospodársko-úpravníckeho plánovania:

- Zákon č. 326/2005 Z.z. o lesoch
- Vyhláška MP SR č. 453/2006 Z. z. o hospodárskej úprave lesov a o ochrane lesa
- Pracovné postupy HUL A/2008/1611
- Zákon č. 543/2002 Z.z. o ochrane prírody a krajiny

### 6.3 Medzinárodné konvencie ILO

Základné Konvencie ILO (tab. 6.1) a ich novelizácie sú ratifikované Slovenskou republikou a premietnuté do národnej legislatívy. Preto nie je potrebné ich priamo kryť certifikačnými kritériami SFCS.

Tab. 6.1 Základné konvencie ILO ratifikované SR

Č.	Dohovory medzinárodnej organizácie práce (MOP)	Ratifikácia SR
29	Dohovor MOP o nútenej alebo povinnej práci (1930)	1997
87	Dohovor MOP o slobode združovania a ochrane práva organizovať sa (1948)	1997
98	Dohovor MOP o použití zásad organizovať sa a kolektívne vyjednávať (1949)	1997
100	Dohovor MOP o rovnakom odmeňovaní mužov a žien za prácu rovnakej hodnoty (1951)	1997
105	Dohovor MOP o zrušení nútenej práce (1957)	1997
111	Dohovor MOP o diskriminácii pokiaľ ide o zamestnanie a povolanie (1958)	1997
138	Dohovor MOP o minimálnom veku na prijatie do zamestnania (1973)	1997
182	Dohovor MOP o zákaze a o okamžitých opatreniach na odstránenie najhorších foriem detskej práce (1999)	1999

Dohovoru MOP o zásadách bezpečnosti a zdravia v lesníctve (*ILO Code of Practice on Safety and Health in Forestry Work, Geneva, International Labour Office, 1998*) obsahovo zodpovedá vyhláška MPSVaR SR č. 46/2010 Z. z., ktorou sa ustanovujú podrobnosti na zaistenie bezpečnosti a ochrany zdravia pri lesnej práci a podrobnosti o odbornej spôsobilosti na výkon niektorých pracovných činností a na obsluhu niektorých technických zariadení.

### 6.4 Ostatné medzinárodné konvencie

Slovenská republika ako účastnícky štát ratifikovala a premietla do národnej legislatívy ostatné medzinárodné konvencie uvedené v tab. 6.2.

Tab. 6. 2 Ostatné medzinárodné konvencie ratifikované SR

Medzinárodné konvencie	Miesto	Ratifikované v SR
Dohovor o ochrane svetového kultúrneho a prírodného dedičstva	Paríž	1990
Dohovor o mokradiach majúcich medzinárodný význam, najmä ako biotopy vodného vtáctva	Ramsar	1990
Dohovor o hodnotení vplyvov na životné prostredie presahujúcich štátne hranice	Espoo	1991
Dohovor o medzinárodnom obchode s ohrozenými druhmi fauny a flóry (CITES)	Washington	1992
Dohovor o biologickej diverzite	Rio de Janeiro	1994
Dohovor o ochrane sťahovavých druhov voľne žijúcich živočíchov	Bonn	1994

Dohovor o ochrane voľne žijúcich organizmov a prírodných stanovišť	Bern	1994
Dohovor o spolupráci pri ochrane a trvalom využívaní Dunaja	Sofia	1994
Dohovor o prístupe k informáciám, účasti verejnosti na rozhodovacom procese a prístupe k spravodlivosti v záležitostiach životného prostredia	Aarhus	1998
Kjotsky protokol	Kjóto	1999
Dohovor o ochrane a využívaní hraničných tokov a medzinárodných jazier	Helsinki	1999
Dohoda o ochrane africko-euroazijských druhov sťahovavého vodného vtáctva	Haag	2000
Protokol o vode a zdraví	Londýn	2001
Rámcový dohovor o ochrane a trvalo udržateľnom rozvoji Karpát	Kyjev	2003
Dohovor o perzistentných organických látkach	Štokholm	2004

Požiadavky v nich obsiahnuté vzťahujúce sa k trvalo udržateľnému obhospodarovaniu lesov sú v SFCS zohľadnené prostredníctvom národnej legislatívy.

## 6.5 Medzinárodné normy

IAF MD 1 *Závazný dokument pre certifikáciu viacerých miest na základe vzorkovania (IAF MD 1)*

ISO/IEC Guide 2 *Normalizácia a súvisiace činnosti. Všeobecný slovník.*

STN EN 45020 *Normalizácia a súvisiace činnosti. Všeobecný slovník*

STN EN ISO 9000 *Systémy manažérstva kvality. Základy a slovník.*

STN EN ISO 9001 *Systém manažérstva kvality. Požiadavky.*

ISO 14001 *Systémy environmentálneho manažérstva. Požiadavky s pokynmi na použitie.*

ISO/IEC 14020 *Environmentálne značky a vyhlásenia. Všeobecné zásady.*

ISO/IEC 14021 *Environmentálne značky a vyhlásenia. Vlastné vyhlásenie tvrdení o environmentálnych vlastnostiach (Environmentálne označovanie typu II).*

STN EN ISO/IEC 17000 *Posudzovanie zhody. Slovník a všeobecné zásady*

STN EN ISO/IEC 17021 *Posudzovanie zhody. Požiadavky na orgány vykonávajúce audit a certifikáciu systémov manažérstva.*

STN EN ISO/IEC 17065 *Posudzovanie zhody. Požiadavky na orgány vykonávajúce certifikáciu výrobkov, procesov a služieb*

STN EN ISO 19011 *Návod na auditovanie systému manažérstva.*

Smernice ISO / IEC, časť 1 *Konsolidovaný dodatok ISO - Postupy špecifické pre ISO, ôsme vydanie, 2017.*

STN EN 45011 *Všeobecné požiadavky na orgány prevádzkujúce certifikačné systémy výrobkov.*

EN 643:2001 *Papier a lepenka – Európsky zoznam normalizovaných druhov zberového papiera a lepenky.*

## 6.6 Certifikačné kritéria

Certifikačné kritéria pokrývajú všetky podstatné aspekty riadenia procesov TUOL a spotrebiteľského reťazca vrátane organizácie a vykonávania ich certifikácie podľa štandardov a postupov vytvorených



Organizáciou pre štandardizáciu (ISO) a Medzinárodným akreditačným fórom (IAF). Certifikačné kritéria TUOL pokrývajú celý rozsah funkcií lesa vrátane všetkých ekonomických, ekologických a sociálnych funkcií. Priamo vychádzajú z rezolúcií H1 "Všeobecné smernice pre trvalo udržateľné obhospodarovanie európskych lesov" a H2 "Všeobecné smernice pre zachovanie biodiverzity európskych lesov" a dodržiavajú štruktúru šiestich Paneurópskych kritérií, ktoré boli identifikované ako kľúčové princípy trvalo udržateľného obhospodarovania lesov.

Rada PEFC definuje požiadavky na TUOL v medzinárodnom štandarde PEFC ST 1003 Trvalo udržateľné obhospodarovanie lesov – požiadavky, ktorý predstavuje referenčný základ pre tvorbu národných certifikačných kritérií. Dokument syntetizuje závery širokej zhody na zásadách, pokynoch, kritériách a indikátoroch pre trvalo udržateľné hospodárenie v lesoch dosiahnutej na medzinárodnej úrovni v rámci:

- Pokračujúcich Ministerských konferencií o ochrane lesov v Európe (MCPFE/FOREST EUROPE)
- Montrealského procesu (Kritériá a indikátory pre zachovanie a trvalo udržateľné obhospodarovania lesov v mierneho a boreálneho pásma)
- Medzinárodnej organizácie pre tropické drevo (ITTO) - postup pre tropické lesy alebo Africkej organizácie pre drevo (ATO/ITTO) - postup pre tropické africké lesy
- Blízkeho východu (Lepaterique proces)
- Regionálnej iniciatívy suchých lesov v Ázii
- Kritérií a indikátorov pre trvalo udržateľné hospodárenie v suchej zóne Afriky
- Kritérií a indikátorov pre trvalo udržateľné obhospodarovanie amazonských lesov (Návrh Tarapo)

Požiadavky príslušných medzivládnych dohovorov uvedených v tomto dokumente sa musia odraziť v kritériách trvalo udržateľného obhospodarovania lesov národných schém.

## 7 Dôveryhodnosť a nezávislosť

Dôveryhodnosť SFCS je založená na vzájomnej nezávislosti troch právnických a medzinárodne uznaných subjektov, ktoré vystupujú v procese certifikácie hospodárenia v lesoch a spotrebiteľského reťazca lesných produktov lesov voči žiadateľovi o certifikáciu (schéma 7.1). Ich práva, povinnosti a vzájomné väzby presne vymedzuje dokumentácia SFCS.

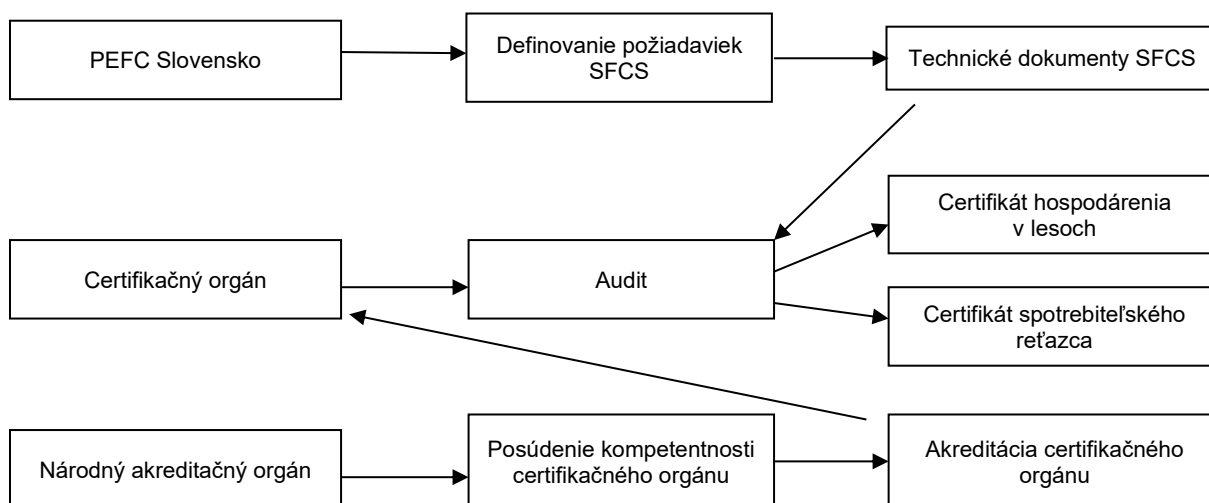


Schéma 7.1 Kompetenčný diagram

## **8 Proces tvorby a revízie dokumentov**

### **8.1 Tvorba dokumentov**

Proces tvorby a revízie dokumentov SFCS upravuje ND SFCS 002 *Tvorba, preskúmanie a revízia dokumentov Slovenského systému certifikácie lesov*. Proces tvorby, preskúmania a revízie dokumentov Slovenského systému certifikácie lesov iniciuje Rada PEFC Slovensko. Na tvorbu (revíziu) dokumentov vytvára dočasnú technickú komisiu. Zloženie technickej komisie musí byť také, aby sa zabezpečilo rovnomerné zastúpenie a rozhodovanie podľa kategórií záujmových skupín s ohľadom na predmet a geografický rozsah dokumentu, pričom žiadna z kategórií záujmových skupín nesmie v procese prevládať alebo byť dominantná.

Technická komisia musí pozostávať zo zástupcov záujmových skupín, ktoré majú skúsenosti vzťahujúce sa k podstate dokumentu, ktorých predmet činnosti je dotknutý dokumentom a takých, ktoré môžu ovplyvniť implementáciu dokumentu. Dotknuté záujmové skupiny musia mať primeraný pomer zastúpenia medzi členmi. Členovia technickej komisie musia byť dostupní prostredníctvom verejne dostupných kontaktných informácií na web stránke PEFC SK. Rozhodnutie technickej komisie odporučiť pracovný návrh dokumentu na verejné pripomienkovanie, resp. finálny návrh na formálne schválenie musí byť urobené na základe princípu konsenzu. Akýkoľvek trvalý nesúhlas s konkrétnymi otázkami sa rieši prostredníctvom dialógu vždy, keď je to možné. Verejné konzultácie musia trvať minimálne 60 dní a návrh dokumentu na pripomienkovanie musí byť zverejnený a dostupný prostredníctvom web stránky PEFC SK a na požiadanie. Rokovanie technickej komisie je zdokumentované a verejne prístupné.

### **8.2 Periodické preskúmanie dokumentov**

Cieľom periodického preskúmania dokumentov je ich neustále zlepšovanie implementáciou nových vedeckých poznatkov a získaných praktických skúseností. SFCS podlieha procesu periodického preskúmania minimálne raz za 5 rokov. Na základe výsledkov preskúmania rozhoduje Rada PEFC Slovensko o revízii dokumentov. Preskúmané štandardy musia byť predložené na opätovné uznanie Radou PEFC.

### **8.3 Revízia dokumentov**

Normálna revízia sa môže vyskytnúť počas periodického preskúmania alebo medzi periodickými preskúmaniami, avšak neobsahuje redakčné revízie ani časovo kritické revízie.

Redakčné revízie možno vykonať bez toho, aby sa spustil proces normálnej revízie. Valné zhromaždenie PEFC SK musí formálne schváliť redakčné zmeny a zverejniť zmeny alebo nové vydanie štandardu.

Časovo kritická revízia je revízia medzi dvoma periodickými revíziami prostredníctvom zrýchleného procesu. Časovo kritickú revíziu je možné vykonať iba v prípade zmeny vnútroštátnych zákonov a nariadení, ktoré ovplyvňujú dodržiavanie medzinárodných požiadaviek PEFC alebo pokynov od medzinárodnej Rady PEFC, aby sa vyhlo špecifickým alebo novým požiadavkám v rámci časového rámca, ktorý je príliš krátky na normálnu revíziu.

### **8.4 Prechodné obdobie**

Pri revízii je potrebné definovať dátum účinnosti a dátum prechodného obdobia revidovaného dokumentu. Dátum účinnosti nesmie presiahnuť obdobie jedného roka od vydania dokumentu. Toto obdobie je potrebné pre uznanie revidovaných dokumentov, zavedenie zmien, informovanie a zaškolenie.

Dátum prechodného obdobia nesmie presiahnuť obdobie jedného roka okrem odôvodnených prípadov, kedy implementácia revidovaných dokumentov vyžaduje dlhšie obdobie.

## 9 Certifikácia lesov

Povinným princípom certifikácie lesov je zabezpečenie nediskriminácie, dobrovoľnosti, dôveryhodnosti a nákladovej efektívnosti procesu. Pre certifikáciu lesov sa v Slovenskej republike využíva skupinová certifikácia.

Všetci účastníci certifikácie musia plniť požiadavky na certifikáciu. Pravidlá a kontrolné mechanizmy, ktorými sa zabezpečuje dosiahnutie zhody s certifikačnými kritériami musia byť preukázané v procese PEFC schvaľovania a vzájomného uznávania a ďalej musia byť monitorované certifikačnými orgánmi.

Požiadavky pre trvalo udržateľné hospodárenie v lesoch:

- a) obsahujú požiadavky na obhospodarovanie a výkonnosť, ktoré sú aplikovateľné na úrovni jednotky obhospodarovania lesa, alebo na inej úrovni, aby sa zabezpečilo dosiahnutie všetkých požiadaviek na úrovni jednotky obhospodarovania lesa

*Poznámka:* Príkladom situácie, v ktorej môže byť požiadavka definovaná na inej úrovni, je napr. monitorovanie zdravotného stavu lesov. Prostredníctvom monitorovania zdravotného stavu lesov na skupinovej úrovni a komunikácie výsledkov na úrovni lesnej správy je splnený cieľ požiadavky bez nutnosti vykonať individuálne monitorovanie každej jednotky obhospodarovania lesa.

- b) sú jasné, orientované na výkon a kontrolovateľné
- c) vzťahujú sa na činnosti všetkých účastníkov procesu v definovanom území, ktoré majú vplyv na dosiahnutie súladu s požiadavkami
- d) vyžadujú vedenie záznamov, ktoré preukazujú súlad s požiadavkami štandardov obhospodarovania lesa
- e) špecifikujú „100% PEFC certifikované“ alebo iné systémom špecifikované vyhlásenie, ako vyhlásenie, ktoré sa má použiť na oznamovanie pôvodu produktov v oblasti zastrešenu štandardom, zákazníkom s PEFC spotrebiteľským reťazcom

*Poznámka:* Systémom špecifikované vyhlásenia PEFC uznaných štandardov a Radou PEFC schválené skratky takýchto vyhlásení a vyhlásenie „100% PEFC certifikované“ a ich preklady do iných jazykov než angličtina, sú publikované on-line na webovej stránke PEFC [www.pefc.org](http://www.pefc.org).

- f) vyžadujú, aby vlastníci a obhospodarovatelia lesov, ktorí predávajú produkty aj z iných oblastí ako tých, ktoré sú zastrešené štandardom, predávali produkty s vyhlásením „100% PEFC pôvod“ alebo s iným vyhlásením špecifikovaným systémom iba v prípade produktov, ktoré sú z oblastí zastrešených štandardom
- g) požadujú, aby vyhlásenie o pôvode produktov v oblasti zastrešenej štandardom boli vykonávané iba vlastními a obhospodarovateľmi lesov, na ktorých sa vzťahuje uznaný certifikát PEFC vydaný v súlade so štandardom
- h) špecifikujú požiadavky týkajúce sa informácií, ktoré musia byť poskytnuté PEFC certifikovanému zákazníkovi v spotrebiteľskom reťazci
- i) obsahujú prehľad uplatniteľných právnych predpisov v prípade, ak požiadavky medzinárodných minimálnych požiadaviek nie sú reflektované v regionálnych národných a sub-národných štandardoch, pretože sa už riešia prostredníctvom právnych predpisov.

Všetci účastníci certifikácie sú zodpovední za to, že aktivity a činnosti dodávateľov sú v súlade s požiadavkami certifikačných kritérií.

SFCS neobsahuje kritéria pre dodávateľov a pravidlá pre účasť dodávateľov na skupinovej certifikácii. Dodávatelia nie sú účastníkmi skupinovej certifikácie.

### 9.1. Skupinová certifikácia

Skupinová certifikácia predstavuje alternatívny prístup k certifikácii lesov, ktorý umožňuje vlastníkom a obhospodarovateľom lesa, aby sa dali dobrovoľne certifikovať v rámci jedného certifikátu a rozdelili si finančné záväzky vyplývajúce z certifikácie lesov ako i spoločnú zodpovednosť za obhospodarovanie lesov.

Skupinová certifikácia hospodárenia v lesoch vyžaduje pre uplatňovanie PEFC národného štandardu trvalo udržateľného obhospodarovania lesov (TD SFCS 1003) a jeho certifikácie založiť špecifickú

skupinovú organizáciu s individuálnych vlastníkov alebo obhospodarovateľov lesa – účastníkov certifikácie.

V procese certifikácie ich zastupuje zástupca skupiny, ktorý je účastníkom skupiny, alebo iný právny subjekt zastupujúci účastníkov a splnomocnený nimi k podaniu žiadosti o certifikáciu.

Zástupca zodpovedá za správne zavedenie štandardu trvalo udržateľného obhospodarovania lesov a poskytnutie spoľahlivosti pri certifikačných činnostiach založených na vzorkovaní. Je držiteľom certifikátu trvalo udržateľného obhospodarovania lesov.

Všetci účastníci musia mať so zástupcom právny alebo zmluvný vzťah a v procese certifikácie sa musia riadiť spoločným manažérskym systémom, ktorý je definovaný a ustanovený zástupcom.

Obhospodarovatelia môžu požiadať zástupcu o účasť v certifikácii aj počas platnosti certifikátu. Podmienkou uzatvorenia zmluvy o prístupí k certifikácii je úspešné absolvovanie uvádzacieho auditu.

Všetky účastníci skupinovej certifikácii musia spĺňať požiadavky SFCS, ktorá je schválená a vzájomne uznaná PEFC.

Zástupca je zodpovedný za zabezpečenie zodpovedajúcej registrácie jednotlivých účastníkov certifikácie trvalo udržateľného hospodárenia v lesoch.

## 10 Certifikácia spotrebiteľského reťazca

Hlavným cieľom spotrebiteľského reťazca PEFC je poskytnúť spotrebiteľom záruku, že surovina z lesov alebo drevín vo výrobkoch s PEFC vyhláseniami alebo označením pochádza z PEFC certifikovaných lesov obhospodarovaných trvalo udržateľným spôsobom, recyklovanej suroviny alebo kontrolovaných zdrojov.

Pravidlá PEFC pre certifikáciu a overovanie spotrebiteľského reťazca sú uvedené v medzinárodnom štandarde Rady PEFC - PEFC ST 2002:2020 *Chain of Custody of Forest and Tree Based Products - Requirements*. Tento medzinárodný štandard tvorí súčasť SFCS ako technický dokument TD SFCS 1004:2020 *Spotrebiteľský reťazec produktov z lesa a drevín - požiadavky*. Dokument obsahuje požiadavky na spotrebiteľský reťazec, ktoré musí splniť organizácia, aby mohla pre odberateľov používať vyhlásenia vzťahujúce sa k pôvodu suroviny vo výrobkoch pochádzajúcej z trvalo udržateľne obhospodarovaných lesov, recyklovanej suroviny a PEFC kontrolovaných zdrojov. Obsiahnuté požiadavky spotrebiteľského reťazca popisujú proces ako rozčleniť produkty z lesov a drevín podľa konkrétnych materiálových kategórií s cieľom preniesť informácie o pôvode obstaranej suroviny do výrobkov organizácie. Zároveň definuje požiadavky na systém riadenia pre zavedenie a riadenie procesu spotrebiteľského reťazca, vrátane sociálnych, bezpečnostných a pracovných požiadaviek.

## 11 PEFC ochranné známky

PEFC ochranné známky poskytujú informácie o pôvode lesných produktov z trvalo udržateľne obhospodarovaných lesov a iných nekontroverzných zdrojov. Informácie o ochranných známkach umožňujú nakupujúcim a potenciálnym nakupujúcim vybrať si produkty na základe environmentálnych, ako aj iných hľadísk.

Hlavným cieľom používania PEFC ochranných známk je prostredníctvom podávania presných a overiteľných informácií podporiť dopyt a ponuku produktov, ktoré pochádzajú z trvalo udržateľne obhospodarovaných lesov a tak zo strany trhu stimulovať potenciál pre neustále zlepšovanie svetových lesných zdrojov.

PEFC ochranné známky sú symboly, ktoré reprezentujú vizuálnu identitu PEFC. Sú dva druhy PEFC ochranných známk:

- a) Iniciály „PEFC“, a
- b) PEFC logo. To sa skladá z dvoch stromov obklopených šípkou. PEFC logo musí byť vždy použité ako súčasť PEFC značiek.

PEFC logo a PEFC iniciály sú chránené autorskými právami a medzinárodne registrované ochranné známky vo vlastníctve Rady PEFC.

Názorné zobrazenie PEFC loga je na obr. 11.1.



Obr. 11.1 Logo PEFC

PEFC ochranné známky sa používajú na základe oprávnenia na používanie PEFC ochranných známk, ktoré vydáva Rada PEFC alebo PEFC autorizovaný orgán. Licencia sa získa podpisom licenčnej zmluvy (zmluva o používaní ochranných známk) medzi organizáciou žiadajúcou o používanie ochranných známk a Radou PEFC alebo PEFC autorizovaným orgánom. PEFC Slovensko je na základe zmluvy autorizovaný orgán, ktorý má povolenie od Rady PEFC vydávať licencie v mene Rady PEFC v Slovenskej republike.

Používanie PEFC ochranných známk definuje medzinárodný štandard Rady PEFC - PEFC ST 2001:2020 *PEFC Trademarks Rules - Requirements*, ktorý je súčasťou SFCS ako technický dokument TD SFCS 1007:2020 *Pravidlá pre PEFC ochranné známky - požiadavky*. This document covers requirements for users of the PEFC logo relating to ensure accurate, verifiable, relevant and non-misleading usage of the PEFC logo and related claims. It also specifies legal protection, rights for PEFC logo use, logo usage groups and requirements for on-product and off-product PEFC logo usage. Dokument obsahuje požiadavky na používateľov ochranných známk PEFC na zabezpečenie presného, overiteľného, relevantného a nezáväzujúceho používania loga PEFC, iniciál PEFC a súvisiacich vyhlásení alebo tvrdení. Zároveň definuje právnu ochranu PEFC ochranných známk, práva na používanie PEFC ochranných známk, kategórie používania ochranných známk a technické a grafické požiadavky pre používanie PEFC ochranných známk na výrobkoch a mimo výrobkov.

## 12 Postupy certifikácie

Postupy pri certifikácii a auditoch používaných v rámci SFCS sú založené na medzinárodných štandardoch systémového riadenia alebo produktovej certifikácie.

Pravidlá pre postupy certifikácie a kompetencie certifikačných orgánov vykonávajúcich certifikáciu lesov sú uvedené v dokumente TD SFCS 1005:2020 *Požiadavky na certifikačné orgány vykonávajúce certifikáciu lesov*.

Pravidlá pre postupy certifikácie a kompetencie certifikačných orgánov vykonávajúcich certifikáciu spotrebiteľského reťazca sú uvedené v medzinárodnom štandarde Rady PEFC – PEFC ST 2003:2020 *Requirements for Certification Bodies operating Certification against the PEFC International Chain of Custody Standard*. Tento medzinárodný štandard tvorí súčasť SFCS ako technický dokument TD SFCS 1006:2020 *Požiadavky na certifikačné orgány vykonávajúce certifikáciu podľa medzinárodného štandardu PEFC pre spotrebiteľský reťazec*.

Certifikačné orgány sú nezainteresované a nezávislé tretie strany, ktoré majú potrebné technickú spôsobilosť v postupoch certifikácie, dostatočné know-how o obhospodarovaní lesov alebo nadobúdaní a spracovaní lesných produktov vo všeobecnosti a dobre rozumejú certifikačným kritériám národnej certifikačnej schémy.

Pri certifikácii lesov posudzuje certifikačný orgán súlad hospodárenia v lesoch podľa technického dokumentu TD SFCS 1002:2021 *Pravidlá pre certifikáciu lesov* a TD SFCS 1003:2021 *Kritéria a indikátory trvalo udržateľného obhospodarovania lesov* a pri potvrdení zhody vydáva certifikát.

Pri certifikácii spotrebiteľského reťazca certifikačný orgán posudzuje dôveryhodnosť pri sledovaní pôvodu lesných produktov a nadobúdaní lesných produktov podľa požiadaviek TD SFCS 1004:2020 *Spotrebiteľský reťazec produktov z lesa a drevín – požiadavky*.

Úlohy certifikačných orgánov zahŕňajú:

- a) vykonávanie nezávislých auditov

- b) vydávanie, prerušenie, zrušenie certifikátov vzťahujúcich sa k Slovenskej schéme certifikácie lesov (t.j. obhospodarovaniu lesov a spotrebiteľskému reťazcu) uznanej Radou PEFC a informovanie PEFC Slovensko o nich
- c) kontrolu používania certifikátu obhospodarovania lesov a spotrebiteľského reťazca a používania PEFC ochranných známk

Certifikačné, dozorné alebo recertifikačné audity obhospodarovania lesov sa vykonávajú podľa technického dokumentu TD SFCS 1005:2021 *Požiadavky na certifikačné orgány vykonávajúce certifikáciu lesov*. Dokument vychádza z ISO/IEC 17021-1 a stanovuje dodatočné požiadavky na orgány vykonávajúce certifikáciu systému obhospodarovania lesov Slovenského systému certifikácie lesov.

Certifikačné, dozorné alebo recertifikačné audity spotrebiteľského reťazca sa vykonávajú podľa požiadaviek technického dokumentu TD SFCS 1006:2020 *Požiadavky na certifikačné orgány vykonávajúce certifikáciu podľa medzinárodného štandardu PEFC pre spotrebiteľský reťazec*. Dokument obsahuje dodatočné, schémy špecifické požiadavky, ktoré musia plniť certifikačné orgány, ktoré vykonávajú certifikáciu spotrebiteľského reťazca podľa medzinárodného štandardu PEFC pre spotrebiteľský reťazec.

### 13 Akreditácia a PEFC notifikácia

PEFC Slovensko uznáva iba certifikáty obhospodarovania lesa a spotrebiteľského reťazca vydané akreditovanými a PEFC notifikovanými certifikačnými orgánmi v rozsahu akreditácie certifikačných orgánov (akreditovaná certifikácia). Požiadavky SFCS na akreditáciu a PEFC notifikáciu certifikačných orgánov sú popísané v technickom dokumente TD SFCS 1005:2021 *Požiadavky na certifikačné orgány vykonávajúce certifikáciu lesov* a TD SFCS 1006:2020 *Požiadavky na certifikačné orgány vykonávajúce certifikáciu podľa medzinárodného štandardu PEFC pre spotrebiteľský reťazec*.

Pravidlá pre udeľovanie PEFC notifikácie pre certifikačné orgány definuje normatívny dokument ND SFCS 003 *PEFC notifikácia certifikačných orgánov vykonávajúcich certifikáciu hospodárenia v lesoch a spotrebiteľského reťazca lesných produktov v Slovenskej republike*.

Certifikáciu obhospodarovania lesov musia vykonávať certifikačné orgány, ktoré sú akreditované akreditačnými orgánmi, ktoré sú signatármi Mnohostranného dohovoru IAF o uznávaní (MLA) alebo IAF regionálnych akreditačných organizácií. Akreditačný orgán musí byť signatárom Mnohostranného dohovoru IAF o uznávaní (MLA) s rozsahom ISO/IEC 17021-1. Rozsah akreditácie sa musí výslovne vzťahovať na technický dokument TD SFCS 1003:2021 *Kritéria a indikátory trvalo udržateľného obhospodarovania lesov* a TD SFCS 1002:2021 *Pravidlá pre certifikáciu lesov*, ktoré vychádzajú z PEFC ST 1003 a PEFC ST 1002 v ich platnom znení. Rozsah akreditácie musí tiež výslovne uvádzať ISO/IEC 17021-1, TD SFCS 1005:2021 a ďalšie požiadavky, podľa ktorých bol certifikačný orgán hodnotený.

Certifikáciu spotrebiteľského reťazca musia vykonávať certifikačné orgány, ktoré sú akreditované akreditačnými orgánmi, ktoré sú signatármi Mnohostranného dohovoru IAF o uznávaní (MLA) pre certifikáciu výrobkov alebo IAF regionálnych akreditačných organizácií. Rozsah akreditácie sa musí výslovne vzťahovať na technický dokument TD SFCS 1004:2020 *Spotrebiteľský reťazec produktov z lesa a drevín – požiadavky* a TD SFCS 1007:2020 *Pravidlá pre PEFC ochranné známky – požiadavky*, ktoré sú prekladom PEFC ST 2002 a PEFC ST 2001 v ich platnom znení. Rozsah akreditácie musí výslovne uvádzať STN EN ISO/IEC 17065, TD SFCS 1006:2020 (PEFC ST 2003) a ďalšie požiadavky, podľa ktorých bol certifikačný orgán hodnotený.

Akreditované certifikáty obhospodarovania lesov a spotrebiteľského reťazca sú označené akreditačnou značkou spôsobom, ako to predpisuje príslušný akreditačný orgán.

### 14 Odvolania, sťažnosti a riešenia sporov

Každý účastník procesu certifikácie lesov má právo na odvolanie a zodpovedajúci proces riešenia sťažností ohľadom procesu certifikácie.

Pravidlá národného riadiaceho orgánu pre postupy riešenia sporov sú uvedené v dokumente ND SFCS 004 *Postupy PEFC Slovensko na prešetrovanie a riešenie sťažností a odvolaní*.

PEFC Slovensko má vytvorenú „Rozhodcovskú komisiu“ ktorá rieši tie sťažnosti súvisiace s certifikáciou, ktoré nemôžu byť riešené v rámci riešenia sporov príslušného certifikačného alebo akreditačného orgánu.

Odvolania, spory a sťažnosti ohľadom procesu certifikácie alebo jej výsledku rieši certifikačný orgán podľa požiadaviek pokrytých akreditáciou.

Odvolania, spory a sťažnosti ohľadom procesu akreditácie a plnenia požiadaviek pokrytých akreditáciou rieši príslušný akreditačný orgán.